



Pla d'Inclusió Social

Índex general

Document Marc.....	3
Pla d'Acció 2009.....	39



Pla d'Inclusió Social

Document marc

(maig de 2009)



Índex

<u>Índex.....</u>	<u>4</u>
<u>Antecedents.....</u>	<u>5</u>
<u>Els conceptes: pobresa, exclusió social, inclusió social i vulnerabilitat.....</u>	<u>6</u>
<u>Els factors de l'exclusió social i els col·lectius vulnerables</u>	<u>9</u>
<u>El fenomen de l'exclusió social i les noves polítiques d'inclusió.....</u>	<u>10</u>
<u>Justificació del Pla.....</u>	<u>14</u>
<u>Finalitat, principis generals i línies de treball.....</u>	<u>15</u>
<u>Metodologia.....</u>	<u>17</u>
<u>Observatori Social.....</u>	<u>17</u>
<u>Xarxa per a la Inclusió Social.....</u>	<u>18</u>
<u>Planificació interna de l'Ajuntament de Manresa.....</u>	<u>24</u>
<u>Diagnosi.....</u>	<u>25</u>

Antecedents

Des de la secció de Serveis Socials de l'Ajuntament de Manresa, en l'inici de legislatura (l'any 2007), es va decidir sol·licitar la cooperació tècnica i financera que l'ICASS (Departament d'Acció Social i Ciutadania de la Generalitat de Catalunya) oferiria per tal de desenvolupar el Pla Local per a la Inclusió Social a la ciutat de Manresa.

Les modificacions de cartipàs respecte la legislatura anterior ha suposat que, per aposta política, es crees la regidoria de Programa Transversal d'Inclusió Social, dins el Servei de Drets de Ciutadania. El caràcter de programa transversal ha respòs a la lògica municipal de crear espais polítics i de gestió que permetin una reflexió conjunta així com una resposta integral especialment davant de cada col·lectiu. La inclusió social

S'ha realitzat un traspàs de responsabilitats a nivell de Pla Local d'Inclusió Social que no ha suposat la desvinculació de la secció de Serveis Socials del projecte, sinó una redefinició de les coordinacions necessàries per al correcte desenvolupament d'aquest.

Aquesta aposta política que ha fet néixer una nova regidoria a l'Ajuntament de Manresa parteix del mateix ideari i anàlisi de la realitat que fonamenta l'impuls que el Departament d'Acció Social de la Generalitat de Catalunya planteja.

L'encàrrec principal que rep aquesta nova regidoria és el d'elaborar el Pla Local d'Inclusió Social de Manresa (PLINCS), la qual ha pres el "Document de bases per a la guia metodològica de plans locals d'inclusió social", elaborat per l'Institut de Govern i Polítiques Públiques (IGOP) de la UAB per encàrrec de la Diputació de Barcelona, com a model.

Tot i així aquest document no marca directrius, sinó que proposa una metodologia que cada Ajuntament pot adaptar a les seves necessitats i realitats. El resultat d'aquesta aplicació al municipi de Manresa és el document que teniu a les vostres mans. Aquest és un document que ha impulsat un equip (l'Oficina Tècnica del Pla d'Inclusió), però que ha suposat un treball molt participatiu especialment en el procés de diagnòstic i, en el document del Pla d'Acció 2009, en la definició de la planificació. Participació intrainstitucional, amb aportacions d'un volum molt important de regidories d'àmbits molt diferents, i participació interinstitucional i intersectorial, amb un treball amb d'altres agents tant del tercer sector, privat, com altres administracions, fins al punt que tota aquesta participació caldria qualificar-la més aviat de construcció conjunta.

Introducció

Els conceptes: pobresa, exclusió social, inclusió social i vulnerabilitat¹

Pobresa

Es refereix a la manca de recursos per a satisfer necessitats considerades bàsiques, que influeixen en la qualitat de vida de les persones. És un terme de connotacions sobretot econòmiques que també comporta una categorització social. Al·ludeix als mitjans dels que disposa una persona per a arribar a uns estàndards mínims i participar amb normalitat de la societat. Es parla de pobresa absoluta i pobresa relativa. La pobresa absoluta es refereix a una situació en la que uns estàndards mínims de vida (tals com nutrició, educació, salut o habitatge) no són assolibles. La línia de la pobresa se situa de forma diferent segons la persona o institució. Per exemple, el Banc Mundial situa el llindar de la pobresa per als països pobres en un dòlar al dia i altres organismes el situen en dos euros.

El terme pobresa relativa s'utilitza per a parlar de l'existència de desigualtats i es calcula en comparació amb un nivell de vida considerat estàndard per a la població a la qual es refereix. Significa que l'individu, per falta de recursos materials, no participa dels hàbits i patrons de vida considerats normals en la societat en la qual habita. Per exemple, a Espanya podríem considerar pobra a una família que no pot comprar el material escolar dels seus fills, o llogar un habitatge. A la Unió Europea s'ha fixat el llindar de la pobresa relativa en el 60% de la mitjana dels ingressos per unitat de consum.

Exclusió social

En general, es considera que aquest terme supera al de pobresa, en el sentit que no es defineix en termes purament econòmics sinó d'un tipus més ampli de participació en la societat.

No obstant això, no existeix acord entre els autors a l'hora de fixar els límits entre els conceptes de pobresa i exclusió social. En aquesta guia, exclusió s'usa com un concepte multidimensional que fa referència a un procés de pèrdua d'integració o participació de l'individu en la societat, en un o diversos d'aquests àmbits:

¹ Del document "Claus sobre la pobresa i l'exclusió social a Espanya", de la Fundació Luis Vives.

ÀMBIT	EXEMPLES
Econòmic (en la producció o el consum)	→ <i>Una persona aturada des de fa molt de temps, normalment no podrà accedir als béns i serveis considerats bàsics a Espanya.</i>
Polític-legal (participació política, sistema administratiu, protecció social...)	→ <i>Una persona que no té permís de residència no pot votar, accedir a una ocupació digna, reagrupar a la seva família, ...</i>
Social-relacional (absència de xarxes o problemàtica dins les xarxes socials o familiars)	→ <i>Una persona que no té una xarxa familiar o una xarxa de solidaritat primària quedarà en una situació vulnerable molt més greu si pateix una malaltia o un accident.</i>

La situació d'inclusió o exclusió social d'un individu es defineix, per tant, en termes relatius a la situació de l'individu pel que fa a la població considerada majoritària, valorant la situació de la persona pel que fa a la possibilitat d'exercir els drets socials de la majoria.

Inclusió social

És un procés que assegura que totes les persones tenen les oportunitats i els recursos necessaris per a participar plenament en la vida econòmica, social i política i per a gaudir d'unes condicions de vida normals. La inclusió està relacionada amb la integració, la cohesió, la justícia social. És la possibilitat de participació igualitària de tots els seus membres en totes les dimensions socials (econòmica, legal, política, cultural, etc.).

Una societat inclusiva, per tant, disposarà i habilitarà mecanismes per a assegurar la garantia dels Drets Humans, la dignitat i la ciutadania activa de totes les persones que la componen.

Vulnerabilitat

Vulnerabilitat és un concepte utilitzat per alguns autors i estudiosos per a descriure una zona intermitja entre la integració i l'exclusió social. Una persona vulnerable és aquella en la que l'entorn personal, familiar-relacional, socio-econòmic o político-administratiu pateix alguna debilitat i, en conseqüència, es troba en una situació de risc que podria desencadenar un procés d'exclusió social. El nivell de risc serà major o menor depenent del grau de deteriorament de l'entorn.

Què pot causar l'exclusió social i la pobresa?

L'exclusió social és un procés i és multidimensional, per la qual cosa no es solen donar causes aïllades. El procés s'inicia quan algun fet en la vida de l'individu el fa vulnerable (per exemple, pèrdua de la feina, malaltia, etc.) No obstant, l'exclusió no es produeix fins que hi ha una pèrdua real del poder de participació de l'individu, ja que en el procés

intervenen quatre esferes socials, que interaccionen entre sí de tal manera que una d'elles podria compensar els desavantatges que es produïssin en l'altra. (Per exemple, l'ajuda econòmica rebuda per una baixa per malaltia ens assegura que l'impacte en la nostra vida sigui menor).

Per a entendre com es relacionen aquestes quatre esferes en la configuració de l'exclusió social, anirem seguint un exemple per a cadascun dels factors:

1. **Personal:** l'individu és vulnerable quan la seva situació personal el situa en un clar desavantatge per a exercir la seva plena participació respecte de la resta de la població. Alguns factors que es podrien incloure en aquesta esfera serien: el nivell educatiu i formatiu, l'estat de salut, física o mental, l'existència d'addiccions, les habilitats o capacitats individuals, etc.

2. **Familiar - relacional:** les xarxes socials són la forma bàsica d'interacció de l'individu i les relacions socials són un factor fonamental d'integració. Entre les relacions primàries o més estretes, es produeix una relació solidària que protegeix a les persones de les situacions adverses.

La pèrdua o inexistència de relacions socials disminueix les opcions de participació de l'individu, alhora que el deixa en una situació indefensa davant de condicions de vulnerabilitat.

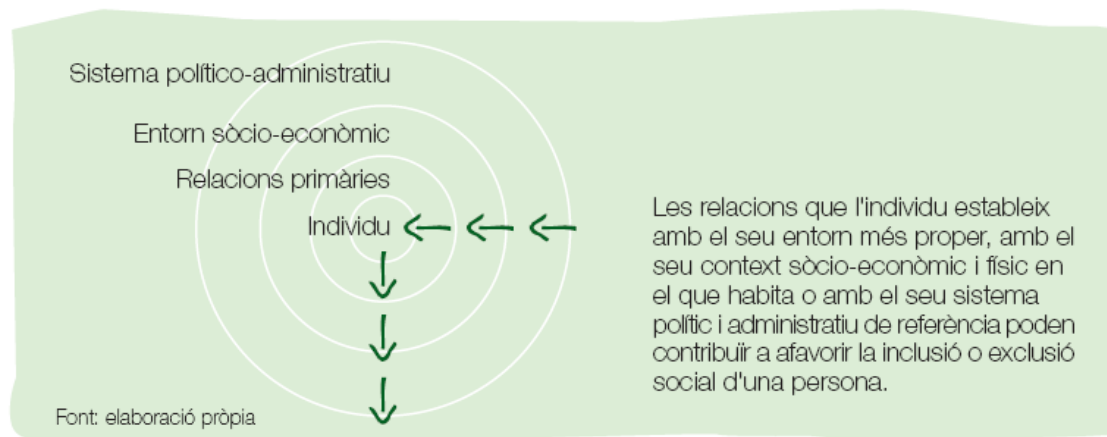
3. **Sòcio-econòmic:** l'estructura econòmica de la societat, el seu sistema de distribució de la riquesa, l'accés a la informació, les situacions de crisi econòmica, de reestructuració dels sistemes de producció, les percepcions i estereotips, el racisme i la discriminació, els entorns degradats com per exemple les zones urbanes o rurals en declivi.

4. **Polític-administratiu i de protecció social:** els sistemes normatiu, legal i administratiu juguen un paper fonamental per a garantir la participació igualitària i l'accés a la justícia de tots els individus. Aquests sistemes, a més, són indispensables per a compensar els desavantatges dels nivells anteriors: redistribució de la riquesa, protecció de l'atur, sanitat, educació, habitatge...

FACTORS PRINCIPALS PER ÀMBIT:

- | | | |
|---|---|---|
| 1. Personal:
Baixa qualificació
Fracàs escolar
Addiccions
Presó
Malalties | 3. Sòcio-econòmic:
Sense recursos
Situació laboral precària
Prostitució
Racisme
Entorn desfavorable
Absència de xarxes | 4. Polític-administratiu i de protecció social:
Problemes derivats de la situació d'estrangeria
Sense llar / llar precària
Rendes mínimes subsidiades |
| 2. Familiar-relacional:
Violència
Abusos
Desarrelament | | |

Font: elaboració pròpia a partir de la revista Espanyola del tercer Sector (número 5, abril 2007)



Els factors de l'exclusió social i els col·lectius vulnerables²

L'exclusió social té múltiples causes i presenta un panorama complex de situacions de risc. Per tal d'anar vinculant la reflexió amb les respostes institucionals, és possible concretar el conjunt dels principals àmbits de la vida de les persones on es poden desencadenar processos d'exclusió. A més, dins de cadascun d'aquests àmbits es poden identificar un conjunt de factors d'exclusió, més concrets, que es poden donar sols o, habitualment, en combinació amb d'altres, del mateix o de la resta d'àmbits. Alhora, no es pot oblidar que aquest conjunt de factors operen sobre els quatre grans eixos en els que es vertebren avui les desigualtats: el sexe, l'edat, l'origen i la classe social. Aquests eixos funcionen a la pràctica com a circumstàncies que intensifiquen l'impacte dels factors d'exclusió.

El quadre següent proposa una certa distribució d'àmbits i factors d'exclusió. És una proposta que connecta directament amb les variables, sòlidament assentades, de desenvolupament humà que utilitza l'ONU a través del PNUD (Programa de Nacions Unides pel Desenvolupament), des de principis dels anys noranta, i que recull també la Unió Europea, a través de la Direcció General d'Affers Socials de la Comissió, com a variables sobre les quals construir els Plans Estatals i Territorials d'Acció per la Inclusió Social dels països membres.

² Del "Pla Municipal per la Inclusió Social Barcelona Inclusiva 2005-2010", Ajuntament de Barcelona.

		Principals Àmbits on poden donar-se dinàmiques d'exclusió						
		Principals Factors que operen en cada àmbit						
ED(*)		<i>Econòmic</i>	<i>Laboral</i>	<i>Formatiu</i>	<i>Socio-Sanitari</i>	<i>Residencial</i>	<i>Relacional</i>	<i>Polític/de Ciutadania</i>
			- Pobresa relativa per manca d'accés o accés insuficient a les fonts de renda	- Atur - Precarietat ocupacional	- Analfabetisme - Nivell formatiu insuficient	- Discapacitat i dependència - Addiccions i malalties relacionades de risc social	- Sense sostre - Infra habitatge - Entorn residencial degradat	- Feblesa (monoparentalitat) o deteriorament (violència) de la xarxa familiar - Escassetat de relacions comunitàries
	- Sexe	Col·lectius de població altament vulnerables a processos d'exclusió social						
	- Edat							
	- Origen							
	- Classe Soc.							

(*) ED: Eixos de les desigualtats

El fenomen de l'exclusió social i les noves polítiques d'inclusió³

Des de les darreres dècades del segle XX fins a l'actualitat han esdevingut una sèrie de transformacions socials, econòmiques, culturals i tecnològiques profundes i accelerades que han modificat substancialment les nostres societats. És en aquest context de canvis socials que cal emmarcar la reconfiguració de les desigualtats socials i apostar, doncs, per unes polítiques públiques explícitament dirigides a afrontar els reptes socials emergents. Unes polítiques que incideixin d'una manera efectiva a reduir les desigualtats socials i a potenciar la inclusió social.

Dimensions del canvi

Totes les transformacions que s'han anat desenvolupant a finals del segle XX i a principis del XXI estan intrínsecament relacionades entre elles i, per tant, no es poden entendre les unes sense les altres. Distingim, tanmateix, dues grans dimensions del canvi social, constitutives del pas entre la societat industrial i la del coneixement, i en el marc de les quals cal considerar l'emergència de nous espais de risc social:

- a) **Canvis en els espais econòmicoproductius:** el perfeccionament i l'ús de les noves tecnologies ha tingut un impacte determinant en l'aparició i consolidació de l'economia globalitzada i de nous models de producció. Aquests han modificat, al seu torn, les pautes del mercat laboral. En aquest sentit, i mentre per una banda s'ha deixat enrere el model de plena ocupació, per l'altra han anat creixent les zones grises entre l'atur registrat i el no registrat (mestresses de casa, joves, jubilats anticipats) així com entre l'ocupació i la infraocupació (flexibilització de la jornada laboral i de les formes d'ocupació). L'àmplia dispersió de l'atur més o menys temporal coincideix, a més, amb un nombre creixent d'aturats permanents i de noves formes mixtes entre l'atur i l'ocupació. Aquest nou model que s'ha anat imposant, afavoreix la presència del que es podria anomenar itineraris intermitents d'atur i d'ocupació, és a dir, d'un nombre de persones gens menyspreable, que

³ Del "Pla per a la Inclusió i la Cohesió Social a Catalunya", Generalitat de Catalunya, gener 2006

lluny d'estabilitzar-se laboralment, han de suportar entrades i sortides constants al mercat de treball.

b) **Canvis en els espais sociodemogràfics i culturals:** les transformacions de la família tradicional, l'entrada sostinguda de la dona al mercat laboral, l'augment de l'esperança de vida, la presència creixent a la nostra societat de persones provinents d'altres zones del planeta, etc., han desembocat en tres tipus de canvis sociodemogràfics i culturals:

- **canvis en l'àmbit familiar:** en un interval de dues o tres dècades l'àmbit familiar ha sofert més transformacions de les que havia tingut al llarg d'uns quants segles. Així, ha augmentat enormement el nombre de persones que viuen soles, la gent gran ha deixat de formar part del nucli familiar, s'ha produït un increment sostingut de divorcis i han aparegut noves formes de convivència matrimonial.
- **canvis en la piràmide d'edats:** l'augment de l'esperança de vida i, per altra banda, el fet de tenir els fills en edats més avançades ha provocat un envelliment progressiu i notable de la població autòctona. Aquesta tendència, però, es comença a veure compensada per la presència de persones immigrades, habitualment persones joves en edat reproductiva.
- **canvis en la composició ètnico-cultural i religiosa:** la presència cada vegada major de persones d'altres ètnies, provinents d'altres cultures i amb altres creences religioses fa que la societat tingui una composició cada vegada més heterogènia i que, per tant, hagi d'anar buscant noves formes d'encaix entre les diverses sensibilitats que van apareixent.

Principis per a unes polítiques innovadores en clau d'inclusió social

S'ha constatat que l'exclusió social és un fenomen complex, altament polièdric, que cal situar en un marc de profundes i diverses transformacions socials.

És en aquest sentit que cal definir unes noves polítiques per a fer front als nous canvis. Cal doncs, anar marcant certes distàncies amb la lògica tradicional que orientava les polítiques socials i introduir elements d'innovació que ens permetin afrontar els nous reptes que té la societat catalana d'una forma integral, estratègica i que aposti per la prevenció de problemàtiques potencials.

Sintèticament, els principis que haurien de governar la nova lògica de les polítiques innovadores en l'àmbit social serien els següents:

a) **Polítiques amb perspectiva comunitària:** les polítiques socials desenvolupades fins ara estan destinades a l'atenció de les necessitats individuals de les persones prescindint en gran mesura del seu context. En aquest sentit, s'imposa la necessitat d'implementar unes actuacions que vagin més enllà de l'atenció individual i que integrin una perspectiva comunitària. És a dir, que prestin atenció i intentin modificar els espais tant físics com relacionals en els quals es desenvolupa la vida de les persones més desfavorides.

- b) **Polítiques promotores d'autonomia:** en aquest cas es tracta de canviar el tipus d'enfocament tradicionalment assistencialista de les polítiques, per passar a una òptica de capacitació de les persones i de potenciació de la pròpia autonomia. És a dir, no es tracta tant d'assistir a les persones en els aspectes en els quals estan més necessitades, sinó de dotar-les d'instruments que acabin incorporant com a propis (capacitació). En aquest sentit, és de gran importància el paper que juga l'educació i la formació.
- c) **Polítiques amb un enfocament multidimensional:** fins fa uns anys les desigualtats socials estaven fonamentades en una sola dimensió (la renda dels individus) i, en conseqüència, les polítiques que s'havien implementat per a pal·liar aquestes desigualtats eren bàsicament de transferència de rendes. Actualment, però, i tal com ja hem vist, les desigualtats tenen orígens múltiples i diversos i, per tant, les actuacions que s'han de posar en marxa per a resoldre-les han de ser multidimensionals i transversals. No n'hi ha prou, doncs, en transferir renda, sinó que cal incidir en molts altres aspectes com ara el del reconeixement dels drets de ciutadania, garantir un accés digne i de qualitat al sistema socio sanitari, educatiu, etc.
- d) **Polítiques proactives:** tenint en compte el caràcter canviant i dinàmic de la societat i, per tant, de l'exclusió social, cal tendir a complementar les polítiques reactives davant de situacions d'urgència social i apostar per actuacions proactives i estratègiques, que s'anticipin als possibles problemes. En altres paraules, cal pensar i actuar en termes de prevenció de situacions a més de buscar solucions d'urgència per a aquelles que ja estiguin sobre la taula.
- e) **Polítiques orientades a les causes:** de fet, per tal de poder portar a la pràctica les polítiques estratègiques, cal d'entrada centrar-se en les causes de l'exclusió (o millor dit de les exclusions) existents a la societat catalana. Serà, doncs, en la mesura que es vagin desenvolupant polítiques destinades a debilitar els factors de l'exclusió (que incideixen, per tant, a les causes d'aquests) que es podrà anar eradicant l'exclusió social.
- f) **Polítiques amb un enfocament transversal i multinivell:** La multidimensionalitat del fenomen de l'exclusió social obliga a atenuar les rígides segmentacions verticals i horitzontals de responsabilitats i de funcions que han caracteritzat tradicionalment el sector públic. Cal que es despleguin nous espais de diàleg i de cooperació entre Departaments així com entre nivells de govern, des del reconeixement de les interdependències existents.
- g) **Polítiques que promoguin la participació del teixit associatiu:** cal definir nous espais de corresponsabilitat, de negociació i de treball en comú entre les diferents administracions i el teixit associatiu.
- h) **Polítiques de reconeixement de les especificitats territorials:** el territori és tant un espai marc en què es produeixen desigualtats i emergeixen nous riscos de vulnerabilitat, com un factor determinant de la morfologia que aquests adquireixen en cada territori i els seus habitants. Així, per tal de donar resposta, a les situacions d'especial necessitat que es generen d'acord amb les dinàmiques pròpies i diferenciades de cada territori, cal que les pràctiques i polítiques d'enfocament

universalista s'adeqüin a les especificitats territorials i intervinguin sobre les desigualtats i desequilibris territorials des de l'atenció a la diversitat.

Taula 1. La nova lògica de les polítiques innovadores en l'àmbit social

LÒGICA TRADICIONAL	LÒGICA INNOVADORA
Individual (atenció a les necessitats individuals)	Perspectiva comunitària
Assistencialisme	Promoció de l'autonomia
Centrada en elements de renda	Enfocament multidimensional
Enfocament reactiu	Proactiu (estratègic)
Enfocament orientat a les conseqüències	Enfocament orientat a les causes
Segmentació vertical de responsabilitats i funcions per nivells d'administració	Govern multi - nivell
Rígidament separació públic – privat	Espais de negociació i corresponsabilitat entre les administracions, agents privats i teixit associatiu.
Polítiques homogeneïtzadores	Polítiques sensibles a l'especificitat territorial

Justificació del Pla

En la introducció s'ha fet un repàs conceptual i social al voltant del que suposa la intervenció des d'una perspectiva inclusiva. Aquesta, per si sola, justifica l'interès en realitzar i implementar el Pla. De totes maneres algú podria posar en dubte si realment cal un Pla d'Inclusió Social a Manresa.

La resposta no és senzilla. Com acabem de dir, la introducció és una justificació en si mateixa, però aquests plantejaments i les propostes de les noves lògiques de les polítiques innovadores es podrien dur a terme sense aquest pla. Només caldria una presa de consciència i la voluntat política i tècnica no només de l'Ajuntament, sinó de tots aquells agents que estan intervenint a la ciutat de Manresa, fins i tot de tota la ciutadania. Però això no es fa sol. Cal que algú proposi i faci la feina necessària per tal de sensibilitzar, d'establir vincles entre diferents àrees, de consensuar visions i de fomentar el treball conjunt, col·laboratiu, transversal i interdepartamental.

El dia a dia de cada espai no sempre permet d'alliberar a persones que facin una feina de planificació estratègica. És per això que l'elaboració del Pla és una oportunitat que donarà els seus fruits a mig i llarg termini.

Tot i així, un pla d'inclusió social es pot plantejar de moltes maneres: des d'un recull de les accions municipals que s'estan duent a terme per tal de permetre a la població accedir als àmbits que suposen la inclusió, fins a una proposta exhaustiva d'accions que tota la ciutat (ciutadania i agents) ha de realitzar per tal d'assegurar la inclusió i la cohesió de tots els seus membres i col·lectius en tots els àmbits.

Aquest últim plantejament pensem que seria l'òptim i és la fita a la que hauríem d'arribar com a pas previ per assolir l'objectiu de la inclusió social. Però també pensem que seria un mica irreal marcar-nos aquest repte en aquests moments i que un plantejament massa ambiciós pogués dur al fracàs aquesta feina estratègica.

Però això no vol dir que no hi ha hagut un plantejament de transformació important en el plantejament del pla, simplement que es vol treballar per fases. Partint d'una finalitat, uns principis generals i unes línies de treball, creem el document que teniu a les vostres mans per fixar, anualment, les accions que marquem com a prioritàries. Algunes d'aquestes tenen una temporalització anual, d'altres superaran aquest marc temporal. Progressivament s'anirà enriquint aquest document, de forma dinàmica i sempre adaptat a la realitat de cada moment. La realitat en la que ens trobem no en té res d'estàtica, per tant, marcar i definir accions a 4 anys vista, per exemple, seria un exercici massa arriscat i segurament mancat de coherència. Sabem on volem arribar, però cada dia partim d'un lloc diferent. Fins i tot és possible que algunes de les accions que es proposin en el treball anual es vegin modificades al llarg dels mesos.

De totes maneres entenem que aquest tipus de planificació és la que pertoca a un àmbit com el de la inclusió social. La flexibilitat, el dinamisme i l'agilitat que ens veiem amb l'obligació de seguir la valorem inequívocament com a aspecte positiu per tal de permetre, a la vegada, que les estructures socials amb les que treballem esdevinguin també flexibles, dinàmiques i àgils com exigeix la realitat de cada moment. I s'és plenament conscient que, en aquest cas, el procés i la metodologia pot aportar tant o més que les accions en si mateixes en el foment d'una nova manera d'intervenir.

Finalitat, principis generals i línies de treball

Com acabem de dir, plantejar un pla que es pugui adaptar i modificar segons la realitat de cada moment, no vol dir que no es tingui clar cap on es vol anar.

La finalitat que ens marquem en aquest pla és **fer de Manresa una ciutat diversa, inclusiva i solidària, on totes les persones (infants, dones i homes de totes les edats i condicions) puguin accedir als mecanismes de desenvolupament humà i inserció en xarxes socials que els hi permetin portar a terme els seus projectes vitals en condicions de màxima llibertat i igualtat, tot afeblint les relacions de dominació i dependència, en un marc generador d'autonomia, fraternitat i reconeixement de totes les diferències.**

Aquesta finalitat, però, no fixa com es pot assolir. És per això que trobem imprescindible marcar uns principis generals desglossats en línies de treball:

1. Emprendre actuacions que superin el marc estricte dels serveis socials: treballar de forma transversal per a donar respostes integrals que ens permetin ser més eficaços en la lluita contra l'exclusió social i estigmatització de les persones que la pateixen.
 - a. Creant els marcs municipals apropiats per a impulsar el Pla, posant en marxa els respectius espais de treball als diferents àmbits: espais de coordinació de la xarxa, taules de planificació i altres espais de treball conjunt.
 - b. Desenvolupant estratègies d'inclusió en els àmbits definits en els eixos estratègics d'accés.
 - c. Incorporant les dimensions apropiades d'inclusió social al conjunt de plans i programes municipals, a partir dels paràmetres estructurals de risc: el sexe, l'edat, l'origen, la discapacitat i el tipus de llar.

2. Debilitar els factors generadors de processos d'exclusió, tot fomentant i assegurant l'autonomia de les persones: garantir per a totes les persones i famílies els recursos mínims bàsics i actuar de manera intensiva i preventiva a la ciutat, d'acord amb els diferents graus de necessitat i factors.
 - a. Definint i posant en marxa accions contra la pobresa per tal d'avançar en l'objectiu de Pobresa Zero i accions d'atenció a la manca d'habitatge.
 - b. Establint protocols d'actuació davant de situacions d'alt risc.
 - c. Identificant buits de cobertura social.
 - d. Impulsant campanyes de sensibilització que incideixin en avançar cap uns valors realment més igualitaris i un estil de vida sostenible i solidari (canvis en les persones, sectors productius, dinàmiques socials).

3. Adequar totes les accions a les diverses realitats territorials i col·lectives: tenir en compte les necessitats especials de les zones i col·lectius de persones que pateixen greus dèficits socials.

- a. Adequant l'accés als àmbits bàsics de desenvolupament humà a les necessitats especials: accés físic, psíquic, social, cultural i econòmic.

4. Treballar en xarxa: coordinar les accions dels diferents agents presents en el territori i garantir la més àmplia participació i diàleg social tant en el procés de concertació que es donarà en el marc del Pla com en la seva execució, implementació, seguiment i avaluació.
 - a. Formalitzant i desplegant el Compromís per a la Inclusió Social a la ciutat de Manresa.
 - b. Potenciant la cooperació amb altres ciutats i altres àmbits territorials a l'entorn dels drets socials i de les polítiques d'inclusió.
 - c. Aprofundint la dimensió comunitària de les polítiques d'inclusió.
 - d. Aprofundint els espais de participació social en el marc de les polítiques d'inclusió.

5. Generar i transferir coneixement sobre el fenomen de l'exclusió social i les pràctiques i polítiques per a la inclusió social: construir, en col·laboració amb els experts en matèria d'exclusió social, els instruments de mesura del fenomen de la l'exclusió social, garantint sempre la transferència del coneixement que se'n generi per mitjà d'aquests i de les pràctiques i les polítiques d'inclusió que es duen a terme.
 - a. Enfortint i millorant el sistema d'informació i coneixement de les dinàmiques i realitats d'exclusió social a la ciutat, de l'evolució de les polítiques, i de l'accés als drets socials.

6. Sensibilitzar respecte el fenomen de l'exclusió social i desenvolupar polítiques innovadores per a la inclusió: visualitzar, sensibilitzar i difondre les causes i conseqüències de l'exclusió social, així com fomentar i promocionar les pràctiques i polítiques innovadores en matèria d'inclusió social.
 - a. Promovent el debat i la reflexió sobre els drets socials a Manresa i sobre les polítiques necessàries per avançar en el reconeixement i l'accés efectiu als drets socials de ciutadania.

Metodologia

Per tal de concretar el desenvolupament dels principis generals i les línies de treball, el pla s'ha dotat de tres espais interrelacionats, però diferenciats:

- L'espai de l'Observatori Social
- L'espai de Xarxa per a la Inclusió Social
- L'espai de planificació interna de l'Ajuntament de Manresa

Cada espai té una estructura pròpia i autònoma i es dota d'una organització, procediments i productes específics. Les accions i productes que aquests tres espais realitzen queden emmarcats amb el que s'anomena el Pla d'Acció per a la Inclusió Social.

Observatori Social

L'Observatori Social té una dependència directa del Programa Transversal d'Inclusió Social de l'Ajuntament de Manresa. Té com a finalitat apropar-se a la realitat de la ciutat creant:

- Un espai d'intercanvi de dades, informacions... entre tots els agents implicats de Manresa.
- Un espai de reflexió i debat sobre la realitat social de Manresa.
- Documents de referència per a la planificació de l'acció.

En primer lloc l'observatori ha consensuat un quadre d'indicadors que permet fer seguiment de diferents aspectes de la realitat manresana segons les següents variables (sempre que ha estat possible): sexe, edat, procedència i territori. Aquest quadre s'actualitza a mida que es disposen de les dades, que arriben de diferents fonts i en diferents moments.

En segon lloc realitza la recollida d'estudis, informes, anàlisis... en relació als àmbits de la inclusió social i als col·lectius vulnerables.

Per últim publica informes o butlletins per tal de permetre planificar l'acció segons la informació recollida del quadre d'indicadors (i d'altres indicadors que es considerin rellevants en cada moment), les publicacions realitzades (estudis, informes, anàlisis..) i amb la recerca d'informació qualitativa mitjançant entrevistes i grups de discussió amb ciutadania. Seguint aquest procés l'observatori ha publicat a finals de 2008 l'Informe Social i preveu publicar butlletins semestrals que permetin fer un seguiment dels àmbits que en cada moment es percebi que repercuteixen socialment.

Amb tots aquests productes, l'observatori esdevé, també, una eina a disposició municipal per tal d'oferir informació cribrada segons les necessitats que cada regidoria tingui.

Aquest espai disposa d'una comissió interna de l'Ajuntament de Manresa, anomenada Nucli Dur, que té l'encàrrec de valorar la possibilitat d'aconseguir efectivament les dades municipals per als indicadors, però que realment suposa un espai de coordinació intern a nivell d'observatori municipal. En aquesta comissió hi participa: Desenvolupament, Informàtica, Serveis Socials i Inclusió Social.

És objectiu de l'Observatori enfortir els espais de coordinació municipal en gestió de dades, d'indicadors i d'elaboració de diagnòstics. En aquesta línia, el Programa Transversal d'Inclusió Social, planteja en el seu PAM la integració de registres municipals, i marca com a acció prioritària l'Observatori Social i la coordinació d'aquest amb els espais existents amb el mateix objectiu.

Penjant del Servei de Drets de Ciutadania, l'organigrama preveu la Secció de Recerca Social i Suport a Equipaments. Aquesta secció és un marc d'intervenció interessant per poder centralitzar a l'Ajuntament de Manresa la recerca social i el suport a la planificació i gestió d'espais i accions, permetent així la relació entre el coneixement de la realitat i la planificació per a la transformació. Aquesta proposta enllaça aquest espai amb el tercer espai, el de planificació interna de l'Ajuntament.

L'observatori també desenvolupa un altre producte clau amb l'objectiu d'oferir un coneixement dels serveis, ajuts, prestacions... que la població de Manresa té al seu abast per tal d'accedir als àmbits de la inclusió: el mapa de recursos.

Aquest mapa es planteja tant com a eina per al cos tècnic que atén ciutadania com per a la ciutadania directament. El producte té dues vessants: la digital, permeten fer recerques segons col·lectiu, territori o àmbit, i la impresa, amb fitxes actualitzables distribuïdes segons l'àmbit al que pertany el recurs.

El mapa de recursos, juntament amb la resta de productes de l'observatori, dóna un coneixement sobre en quins àmbits hi ha mancances o descobertura per a la ciutadania. També és una eina bàsica a l'hora de programar accions, ja que permet que tothom conegui els recursos ja existents i afavoreix l'optimització d'aquests evitant duplicitats. Es tracta, doncs, d'un mapa no només basat en el catàleg de serveis de l'Ajuntament de Manresa, sinó que suposa un recull també del que ofereixen tots els agents que actuen a la ciutat de Manresa (sector privat i d'altres administracions).

Xarxa per a la Inclusió Social

Aquest és l'espai de planificació conjunta de tots els agents que actuen a Manresa. Es constitueix per persones jurídiques que expressin la voluntat de formar-ne part i siguin reconegudes com a agents per a la inclusió i cohesió social per la resta de membres. L'acte formal de constitució és la signatura del Compromís per a la Inclusió.

L'Ajuntament de Manresa, tot i esdevenir-ne promotor i jugar un rol molt específic per una responsabilitat municipal intrínseca a la seva naturalesa, esdevé un agent més i amb responsabilitat compartida cap a la ciutadania en el marc d'aquesta xarxa.

La Xarxa té com a objectiu treballar per a la finalitat expressada en aquest document garantint l'accés de la ciutadania als àmbits mitjançant els principis generals i les línies de treball.

Així doncs, i en primer lloc, suposa l'expressió d'una voluntat de principis i una assumptió de corresponsabilitat social, a la vegada que situa un objectiu comú i compartit.

En segon lloc estableix un marc de comunicació i de traspàs d'informació amb doble finalitat i amb valor afegit tant a nivell intern de la Xarxa com de cara a la ciutadania:

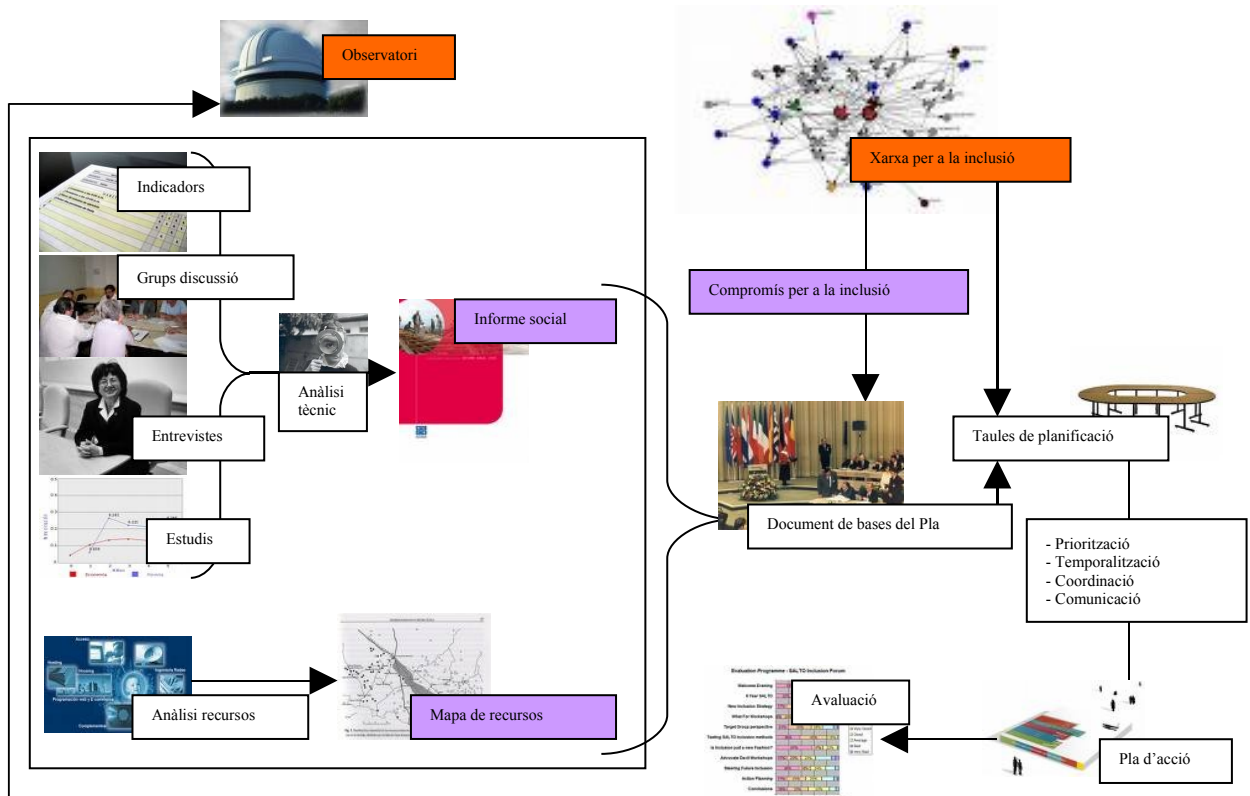
- Coneixement de la realitat social de la ciutat, visibilitzant les situacions emergents d'especial atenció.
- Coneixement dels recursos que els diferents agents estan oferint a la ciutadania, possibilitant l'optimització d'aquests, una millor coordinació i evitant duplicitats.

En tercer lloc ofereix un espai de treball conjunt: prioritzant àmbits de treball anuals, participant en taules de planificació i assumint compromisos d'acció compartida.

Per últim suposa la possibilitat d'avaluar conjuntament l'acció municipal (de tots els agents) amb caràcter multinivell, avançant en nous models de democràcia participativa.

El treball de l'Observatori Social i de la Xarxa per a la Inclusió Social, tot i partir d'espais diferenciats, convergeixen en el punt en el que la xarxa inicia el seu treball.

El següent gràfic mostra el procés de planificació en el que els dos espais es troben i el consegüent desenvolupament que suposa:



Així doncs, partint dels resultats de l'Informe Social i del coneixement sobre els recursos existents que ofereix el mapa de recursos, la Xarxa per a la Inclusió prioritza

els àmbits en els que es proposa intervenir, organitzant-se amb taules de planificació, les quals analitzen quines realitats dificulten l'accés a la inclusió, proposen accions i planifiquen el treball que suposa.

Per la limitació en la capacitat d'assumir nous projectes, és necessari un consens en la priorització d'aquests. Una vegada la xarxa acorda quines accions vol endegar el següent any, cal valorar quins recursos són necessaris, quins pot aportar cada agent (en molts casos no s'està parlant de recursos econòmics, sinó sobretot humans i en alguns casos infraestructurals) i s'estableixen, per a cada cas, compromisos per part dels agents.

La planificació s'entén com a procés i, tot i que l'avaluació es realitza de forma anual, les accions proposades no tenen perquè tenir una temporalització anual, sinó que poden ser inferiors o superiors a l'any en curs de cada moment.

Tot seguit adjuntem la proposta de funcionament de la Xarxa que els agents que en formen part han validat:

Descripció de la Xarxa

A la ciutat de Manresa un seguit d'agents que, d'una manera o altra, treballem per facilitar a les persones accedir als àmbits de la inclusió ens hem posat d'acord i hem creat una xarxa de treball conjunt. Tot i que la proposta ha sorgit de l'Ajuntament de Manresa, i aquest és el que facilita el marc de trobada i en garanteix el compromís institucional, la xarxa no és un espai consultiu, sinó que es constitueix com a òrgan autònom amb poder de decisió respecte a l'elaboració del Pla d'Inclusió i Cohesió Social i la implementació d'aquest.

Com a persones representants d'entitats que formen part de la Xarxa d'inclusió Social ja sabeu que durant el 2008 s'ha creat l'Observatori Social de Manresa i aquest va presentar el mes d'octubre el Primer Informe Social de la Ciutat, amb aquest informe van sorgir una catorzena de fets/problematiques rellevants a la ciutat i ara és quan la Xarxa d'Inclusió Social ha de decidir quins fets es prioritzen per tal de començar a treballar de cara al 2009. Des de l'Oficina Tècnica del Pla d'Inclusió Social pensem que s'hauria d'establir entre 4 i 5 fets per tal de poder convocar les taules de planificació per treballar conjuntament per actuar sobre aquest fet-problema.

La xarxa d'inclusió social és l'espai on tots els agents que formen part d'aquesta fan el seguiment de les taules de planificació que es prioritzen a través dels fets que es desprenen de l'informe social de Manresa.

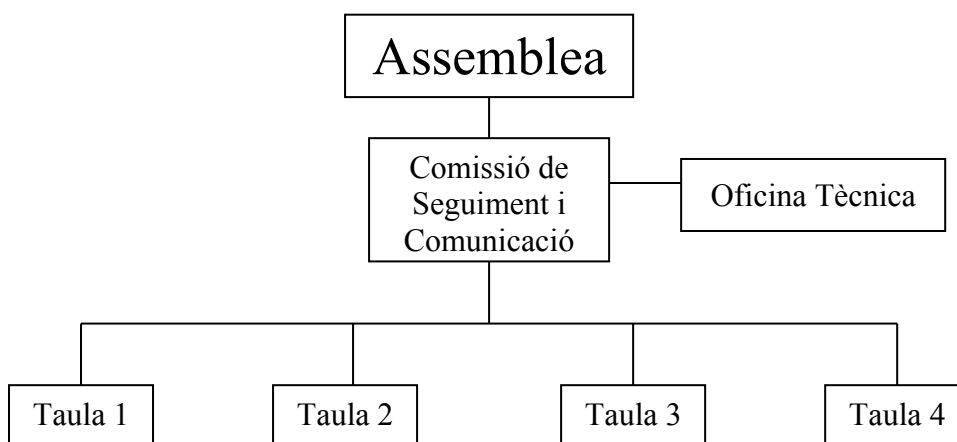
Qui forma part de la xarxa:

Formen part de la xarxa aquelles organitzacions que firmen el compromís per la inclusió social que va lligat al document de bases i es comprometen a desenvolupar les següents accions:

- Formar part i participar activament en la xarxa.

- Facilitar a la xarxa tota la informació que es consideri rellevant per als objectius de l'Acord.
- Compartir i intercanviar coneixements i reflexions a l'entorn de tot tipus d'iniciatives, experiències i accions relacionades amb els objectius de l'Acord.
- Proposar nous àmbits, temes i projectes rellevants per treballar-los en la xarxa.
- Participar en els àmbits de treball i les xarxes d'acció per a la inclusió que s'estableixin i es prioritzin cada any.
- Assumir els compromisos d'acció presos en el marc de les Taules de Planificació.

Òrgans, espais o comissions de la xarxa:



L'Assemblea és el màxim òrgan de decisió de la Xarxa. Inclou tots els agents que en formen part (mitjançant les persones que n'assumeixin o se'ls delegui la responsabilitat). Hauria de prioritzar les accions i fer-ne un seguiment anual.

La Comissió de Seguiment i Comunicació és l'enllaç entre l'Assemblea de la Xarxa, les Taules de Planificació i la resta de la ciutat. És un òrgan operatiu de l'Assemblea. Aquesta comissió ha de ser constituïda i aprovada per l'Assemblea. En aquesta s'hi troben representants de les diferents taules, els agents que n'expressin la voluntat i l'Oficina Tècnica. Les seves funcions són les de seguiment més directe de la feina de les taules, les de representar la Xarxa i les d'establir els mecanismes de comunicació i difusió del treball de la Xarxa. Es proposa una trobada trimestral de Comissió.

L'Oficina Tècnica és l'òrgan tècnic de gestió i dinamització. Està compost per dues persones remunerades per l'Ajuntament de Manresa que assumeixen bàsicament les tasques administratives i proposen la metodologia de funcionament de la Xarxa. Eleven propostes a l'Assemblea o a la Comissió per tal que es prenguin decisions.

Les Taules de Planificació són espais operatius de planificació. S'hi troben representats els agents que tinguin relació amb el tema tractat i que així ho hagi establert la Xarxa en Assemblea. També poden estar-hi representats d'altres agents que no formen part de la Xarxa però que tenen competència sobre el tema o hi estan intervenint

de forma directa. Cada agent prendrà compromisos d'actuació de forma lliure però amb responsabilitat respecte als acords de la Taula. La planificació d'acció de cada Taula compondrà en part el Pla d'Inclusió i Cohesió Social de Manresa. Cada Taula establirà la periodicitat de les trobades.

Cada agent pot decidir lliurement el nivell de compromís que pren en cada òrgan. Aquestes decisions poden modificar-se al llarg del temps, però els compromisos presos en relació a l'execució d'accions caldrà que es compleixin amb responsabilitat respecte als acords comuns.

L'assemblea pot crear les comissions que cregui pertinents per tal de millorar el seu funcionament si ho considera oportú.

Tots els òrgans, per defecte, prenen decisions per unanimitat. Les decisions preses en cada òrgan no poden comprometre l'acció pròpia de cada agent si aquest no hi està d'acord.

En decisions que no s'aconsegueixi la unanimitat cada agent suposa un vot.

En sessions plenàries en les que hi hagi quòrum (la meitat dels agents més un) els agents presents poden prendre acords per majoria simple. Els agents excusats en l'assistència de les sessions plenàries hauran hagut d'emetre vot amb anterioritat a la sessió.

Les decisions que no es prenen en sessió plenària no tenen perquè donar-se presencialment ni amb anterioritat a la trobada. En cada cas s'establirà un termini per a fer arribar el vot o la proposta.

El procés de les taules de planificació:

Un cop la Xarxa ha fet la prioritització dels fets, els agents que formen part de les diferents taules de planificació hauran d'establir un treball conjunt i coordinat per tal de:

- Identificar els agents que hi estan intervenint o que ho haurien de fer
- Estudiar a fons la realitat de cada fet
- Analitzar els recursos que cadascú té i la intervenció que està realitzant
- Proposar un objectiu al que es vol arribar i sigui avaluable
- Realitzar un pla d'acció: marcant els recursos infraestructurals, humans i materials necessaris per aconseguir-ho, així com fixar un calendari (adaptable a les circumstàncies que apareguin) i un sistema d'avaluació
- Executar les accions proposades
- Avaluar l'impacte d'aquestes

Tot i que cada taula pot organitzar-se com els seus integrants decideixin, es proposa que s'acordi qui modera i qui pren acta de cada trobada. Per defecte es proposa l'Oficina Tècnica. També cal establir quina persona de la taula la representa en la Comissió de Seguiment.

Es proposa que l'Oficina Tècnica sigui qui faci el seguiment dels acords presos (i constats en acta) i que en el supòsit que es doni un incompliment l'exposi en el marc de la taula per tal de justificar-li i, si s'escau, modificar el calendari. Si es continua produint un incompliment per part d'algun agent serà la Comissió de Seguiment que elevarà el cas a l'Assemblea.

Assemblea general:

La proposta és fer una trobada de xarxa a l'any, lligada a una jornada de coneixement, de planificació i d'avaluació. Aquesta jornada seria interessant que propiciés un debat intern i alhora obert a la ciutadania. També es poden tractar temes monogràfics en aquest marc.

Comunicació de la xarxa:

La Xarxa disposa d'una pàgina web dinamitzada i actualitzada per l'Oficina Tècnica:
www.manresainclusio.cat

Aquesta s'entén com una eina de construcció col·lectiva per part de tots els agents de la Xarxa.

El correu electrònic proposat és:
info@manresainclusio.cat

La comunicació entre els agents de la Xarxa es proposa que sigui el correu-e. A aquells agents que no l'utilitzen l'Oficina Tècnica té la responsabilitat de fer arribar les comunicacions de la forma que ambdós acordin (agent-OT).

Un bon ús d'aquestes eines de comunicació pot estalviar moltes trobades presencials. És per aquest motiu que es proposa fer-ne un ús freqüent per part de la Xarxa i vehicular-hi el màxim d'informació.

També es fa una proposta d'imatge per a la Xarxa i d'altres espais en relació a la Inclusió Social:



Planificació interna de l'Ajuntament de Manresa

Si bé una bona part del Pla d'Acció per a la Inclusió Social és fruit del treball conjunt de la Xarxa per a la Inclusió Social, el mateix Ajuntament de Manresa es dota d'un espai intern de planificació que, si bé no és unificada i centralitzada, és coordinada per tal d'enfortir totes les accions que les diferents regidories realitzen, especialment en allò que refereix a garantir a la ciutadania l'accés a la inclusió social.

L'Ajuntament disposa d'una àrea de Programes Transversals i Projectes de Ciutat des d'on, en el marc de l'òrgan de gerència, les persones amb la responsabilitat de direcció i planificació de les diferents àrees de l'Ajuntament, es coordinen per a aquells aspectes que suposen un treball transversal ampli. També és destacable l'oportunitat que representa l'òrgan de Comissió d'Accions Transversals on les persones amb responsabilitat política de les àrees, gerència i les persones amb responsabilitat de Cap de Servei es coordinen també en aquest sentit. Aquesta comissió ha establert el treball del Programa Transversal d'Inclusió Social com a grup transversal prioritari i això suposa un recolzament i reconeixement a la voluntat d'enfortir les polítiques innovadores en l'àmbit social.

Dins de l'àrea de Programes Transversals i Projectes de Ciutat s'hi troba el Servei de Drets de Ciutadania, el qual suposa un espai de coordinació dels Programes Transversals de l'Ajuntament de Manresa dirigits a col·lectius de la ciutadania, així com el de Solidaritat i Cooperació i el de Participació Ciutadana. Com ja hem comentat a l'espai d'Observatori, penjant del Servei de Drets de Ciutadania, l'organigrama preveu la Secció de Recerca Social i Suport a Equipaments. Aquesta secció és un marc d'intervenció interessant per poder centralitzar a l'Ajuntament de Manresa la recerca social i el suport a la planificació i gestió d'espais i accions, permetent així la relació entre el coneixement de la realitat i la planificació per a la transformació.

A més, existeix el Comissionat per al Pla Estratègic Manresa 2015 que, conjuntament amb el Pla d'Actuació Municipal i el Projecte Educatiu de Ciutat, esdevenen documents marc de planificació conjunta o unificada a nivell municipal.

La coordinació d'aquests tres espais n'ofereix un de nou que ha de permetre l'elaboració d'un nou document que recull no només d'aquelles accions que, en la totalitat dels plans municipals, afavoreixen la inclusió social, sinó que també permeti un treball transversal intern, d'optimització de recursos i de foment d'una nova lògica de les polítiques innovadores en l'àmbit social.

Diagnosi

El naixement de l'Observatori Social va estretament lligat a la necessitat de disposar d'una diagnosi de la ciutat de Manresa a nivell social per tal de poder permetre una planificació d'accions no en base a allò que ja s'està realitzant, sinó a les necessitats que es detecten a nivell de ciutadania.

Aquesta diagnosi ha quedat recollida en l'Informe Social 2008, en qual s'ha dotat de fonts d'informació tant quantitatives com qualitatives per realitzar un document que ha tingut com a gran fita el consens. Això ha suposat un esforç afegit des de bon començament, però no ha estat de cap manera una feina perduda, ans al contrari, la construcció col·lectiva d'aquest document ha avançat, fins i tot, objectius plantejats des del pla.

La introducció de l'Informe Social 2008 esdevé un article interessant per entendre el procés que s'ha seguit:

Com qualsevol ciutat Manresa és el resultat del que fa i deixa de fer la població que hi viu, hi treballa i, en especial, els agents econòmics, socials i institucionals que hi actuen. En aquest procés que hem anomenat Observatori Social es tracta precisament de fer conscient aquesta evidència i a partir d'aquí construir entre tots i totes la millor ciutat possible en la perspectiva social, vertebrant en una mateixa direcció el màxim d'esforços i d'actuacions de tothom, i enfortir el compromís i la col·laboració entre totes les persones i organitzacions.

L'Observatori Social de Manresa vol ser una eina que ens permeti poder tenir una fotografia de la ciutat de forma periòdica i veure'n l'evolució, intentant que sigui, a la vegada, un instrument d'avaluació en relació a les diferents polítiques socials de la ciutat. Però hem de ser conscients que tot plegat permet només una aproximació a la realitat, no aconsegueix mostrar la realitat mateixa, i com a tal és subjectiu. Tota aproximació és fa des d'un punt concret, amb una lent concreta i des d'un bagatge concret. És per aquest motiu que ens hem proposat una construcció el màxim de col·lectiva d'aquest document que teniu a les mans, l'Informe Social.

Aquest és el resultat d'un procés de debat i reflexió entre moltes persones que treballen i/o viuen a la nostra ciutat. Per a l'elaboració de l'Informe Social hem elaborat una metodologia que té dues finalitats principals.

En primer lloc poder perfilar al màxim quines són les problemàtiques més rellevants que cal afrontar des de l'àmbit de l'acció social que es deriven dels principals fets demogràfics, econòmics, socials o culturals esdevinguts a la ciutat en la darrera dècada. Per tant l'Informe Social és un anàlisi de les problemàtiques de la ciutat, no de les potencialitats ni els fets positius, ja que a través de la identificació d'aquestes es vol planificar les accions més adequades per a afrontar-los. Per aconseguir aquest primer objectiu cal un gran esforç, no només per conceptualitzar amb el màxim rigor possible, sinó també per disposar de les dades més precises i rellevants per a l'anàlisi empírica.

En segon lloc ser un instrument de planificació per tots els agents que han participat en el seu procés. És freqüent atribuir a regidories concretes la intervenció i l'anàlisi

d'aspectes socials complexos com poden ser l'exclusió social o l'atenció a col·lectius específics. Els temes i problemes socials tenen en sí mateixos una realitat que cal analitzar en tota la complexitat i des de totes les perspectives possibles i no han de ser objecte ni de definició ni d'actuació d'un sol àmbit o sector de prestacions i serveis determinat, d'aquesta manera evitem un anàlisi de la realitat social parcial i fragmentat.

Tenint en compte aquestes dues finalitats la metodologia que hem seguit és la següent:

- Establiment d'un quadre d'indicadors quantitius: es va recollir una proposta d'indicadors que, després d'un seguit de trobades de consens amb cos tècnic dels diferents agents que treballen al territori, van establir un quadre de 44 indicadors quantitius. Les premisses bàsiques n'eren la rellevància i la viabilitat d'obtenir-ne les dades.
- Realització de grups de discussió amb ciutadania: varem establir diferents grups de discussió amb persones que es troben o s'han trobat amb situacions de vulnerabilitat per tal d'identificar quins són els problemes més rellevants de la ciutat des de la seva pròpia experiència. Es van realitzar grups de discussió amb famílies monomarentals, persones grans que han patit aïllament social, persones discapacitades, persones immigrades amb situació de reagrupament familiar, joves sense ESO, persones ex-toxicòmanes, entre d'altres.
- Entrevistes de profunditat amb agents socials: es van realitzar quinze entrevistes a diferents agents de la ciutat per tal de detectar quines problemàtiques eren les més rellevants des del seu camp d'acció.
- Recollida i anàlisi de documentació disponible: es van recollir estudis, quantitius i qualitius, informes i memòries des de 2004 per tal de poder complementar tota la informació i nodrir l'Observatori Social.
- Anàlisi: amb les diferents fases esmentades anteriorment es va elaborar una primera proposta d'Informe Social que va ser revisada pels agents del territori en diferents taules per àmbits. En aquesta fase hi van participar personal tècnic d'administracions i entitats. Després d'aquest ampli debat de reflexió sobre la primera proposta es va elaborar el document definitiu.
- Recull de fets: amb l'Informe Social es van extreure unes conclusions de cada àmbit que van ser consensuades amb tots els agents que han estat participant amb tot el procés d'Observatori Social i aquestes conclusions van ser reconstruïdes com a "fets que es donen a Manresa".

L'Informe Social està estructurat seguint els eixos estratègics que marca el Document de Bases per al Pla per a la Inclusió i Cohesió Social de Manresa aprovat al Ple Municipal del 15 de setembre de 2008: renda i ocupació, educació i formació, salut i benestar (serveis socials), xarxa relacional i família, habitatge, cohesió territorial i mobilitat, i ciutadania i participació. En cada un d'aquests apartats es defineix el marc conceptual, el context i la situació de Manresa, també es diferencia un apartat de dificultats dels col·lectius que es valoren com a més vulnerables. En la part final, a tall de conclusions, es detallen 14 fets que s'extreuen de la situació descrita en l'informe,

entenent que la vida de les persones no es dona fragmentada en els eixos descrits i identificant situacions problema de forma més general.

En part és per aquest motiu la complexitat de l'anàlisi. En aquest document s'intenta descriure quines problemàtiques viu la ciutadania de Manresa, quines dinàmiques dificulten que totes les persones que es relacionen amb la ciutat tinguin dificultats per accedir als àmbits bàsics que assegurin un desenvolupament humà i que eviten caure en marginació o exclusió social. El terme d'exclusió social, a més d'englobar les situacions clàssiques de pobresa (és a dir, les que fan referència més estrictament a la dimensió econòmica) incorporen molts altres aspectes com les condicions inestables i precàries en l'àmbit laboral, el no reconeixement de la ciutadania, els dèficits formatius, les situacions sanitàries més desateses, la inexistència o debilitat de xarxes de protecció social o familiar, etc. Tot plegat, doncs, ens mostra que estem parlant d'un fenomen de caràcter polièdric i molt dinàmic al qual s'hi pot arribar per una gran diversitat de causes i factors que operen en totes les dimensions i àmbits de la vida dels individus.

A aquestes causes i factors que operen, sovint interactivament, en el sí dels diferents àmbits (econòmic, laboral, formatiu, sociosanitari, relacional, residencial i de ciutadania), cal a més a més afegir-hi l'acció dels grans eixos de desigualtat que estructurin les nostres societats. Així, el fet de ser dona, de ser una persona immigrada o tenir una determinada edat o bé una discapacitat intensifica la vulnerabilitat de la persona davant les dinàmiques d'exclusió.

La resta de la complexitat ve donada pel tipus d'apropament a aquesta realitat. No hi ha dades sobre aquests fenòmens. No sabem quants diners té cadascú, quines despeses té, si les comparteix i si pot viure amb suficiència. A més hi ha molt de subjectiu. Qui té salut i qui no en té? I benestar? Algunes dades sí que les tenim i veureu que hi ha apartats d'aquest informe que estan ben documentats amb dades. Tot i així cal anar alerta, els registres de dades també depenen de molts factors que fan que no hi puguem creure cegament. A més és difícil poder-ne fer valoracions. L'increment d'usuaris d'un servei és per augment de les problemàtiques o augment del seu coneixement?

La dificultat d'aconseguir dades desagregades per municipis també ens ha afectat enormement. Si bé bona part de la realitat que es dona a Manresa no és una situació excepcional i té un perfil semblant amb d'altres ciutats de Catalunya d'una mida semblant, sí que hi ha d'altres factors que hi incideixen de forma especial, els quals no podem conèixer sense aquestes dades.

En alguns apartats, com família i xarxa relacional i ciutadania i participació no disposem de quasi dades quantitatives per tal de poder fer un anàlisi, tot i així creiem que són apartats rellevants en el concepte d'inclusió i és per això que es pot observar que la informació per elaborar aquest document està formada més de recollida de percepcions de ciutadania, valoracions tècniques i recollides d'estudis.

Així doncs som conscients que aquest document està construït també per percepcions, fins i tot hi ha algun estereotip reproduït, però ens permet aquest apropament d'una forma que considerem molt vàlida, especialment pel fet de ser-ne una creació conjunta que ha passat per molts ulls. Aquest és el primer informe, és una primera pedra, no és l'edifici, cal molt a fer, establint dinàmiques de sistematització en la recollida de dades, en el creuament d'aquestes, en la recopilació d'altres anàlisis realitzats, en l'elaboració

de diagnòs compartides... però sense aquesta primera passa seria molt difícil que arribés la resta.

També ens hem trobat amb una situació que ha fet que aquesta informació ens “cremés” a les mans. No hem fet una publicació a corre-cuita, però sí que hem hagut de tancar i publicar les dades i l’anàlisi en un moment en el que sabem que la realitat està canviant enormement. Les dades d’atur i tot el que se’n despendrà farà que aquest informe s’hagi d’agafar una mica amb pinces. La crisi fa més necessari que mai un exercici com el present: anàlisi compartit de la realitat, intentant recollir la complexitat social. I si bé pensem que no podem realitzar un treball com aquest de forma anual, sí que ens proposem poder oferir l’evolució de les dades i més anàlisis compartits en butlletins que trobareu a www.manresainclusio.cat

En aquest web també trobareu les propostes d’intervenció que, fruit d’aquest anàlisi, sorgeixen dels agents socials de la ciutat. El futur és una incògnita, intentarem que no ens agafi desprevinguts.

I no podem acabar aquesta introducció d’altra manera que no sigui agraint la participació i els esforços de moltes persones que des d’un principi han cregut amb el projecte i a través del seu bagatge personal i professional han fet d’aquest Informe Social un procés molt enriquidor. Per tant, a totes aquelles persones que han participat en els diferents grups de discussió i a totes aquelles que des del seu coneixement professional ens han aportat els seus comentaris, les seves reflexions i han participat en tots els processos de consens, moltes gràcies. Sense totes aquestes persones l’Informe hagués quedat més lluny de la realitat.

L’Informe Social és un document massa extens per reproduir-lo aquí, per tant, com a resum de la diagnòs, adjuntem l’últim apartat, el de fets, com a conclusions. La totalitat de l’informe la podeu trobar a: <http://www.manresainclusio.cat/img/informesocial08.pdf>

1. Pobresa en relació als diferents col·lectius

L’empitjorament del mercat laboral i la seva inestabilitat porta a moltes famílies a llindar de risc de la pobresa econòmica. L’augment de l’atur, la no renovació de contractes temporals per part de la població activa i la manca d’una renda suficient i estable per part dels majors de 64 anys en són les principals raons.

La capacitat econòmica de les persones està condicionada pel total d’ingressos que entren a la llar on viuen, d’aquí que l’estructura de les llars és un factor important per entendre la pobresa de la ciutat. La ruptura de la unitat de convivència augmenta de manera notable el risc de pobresa, sobretot en el cas de les dones i els menors d’edat. Entre les persones perceptores d’una Renda Mínima d’inserció hi ha una proporció elevada de llars monoparentals i persones soles.

Les persones grans tenen un risc elevat de pobresa econòmica i d’iniciar un procés d’exclusió:

- Hi ha una part important de persones grans que viuen per sota de 660€.

- El fet que les pensions no creixin al mateix ritme que la dels costos de la vida, situa a moltes persones grans en el llindar de la pobresa i molts d'ells passen a engruixir la bossa de pobresa.
- La reducció de la taxa d'escombraries per franges d'edat ens permet observar que és la població major de 64 anys la principal beneficiària de la bonificació fiscal.

Les dones també són un col·lectiu en risc quan parlem de pobresa. Hi ha un augment de la feminització de la pobresa per un seguit de factors:

- Els canvis de les estructures de les llars: augment de separacions i divorcis, dones més grans de 85 anys que viuen soles, augment de llars monomarentals,...
- Existeixen noves incorporacions femenines al mercat de treball que corresponen a dones amb baixa formació i amb poca o cap experiència laboral, i serien, doncs, remunerades amb salaris insuficients per a treure de la situació de pobresa als membres de les seves llars i a elles mateixes.

Quan parlem de persones immigrades el risc de pobresa i exclusió també és elevat, fruit de la combinació de prejudicis culturals, marginacions legals, amb una oferta de llocs de treball que no permeten una vida sense pobresa a qui els ocupa, i on les persones immigrades es troben sobrerrepresentades. Cal destacar que el risc de caure en una situació de pobresa crònica és més elevat quan parlem de famílies que es troben en situació irregular.

2. Dificultats d'accés al mercat laboral de certs col·lectius amb risc social

La dificultat d'accés al mercat, la infraocupació, la inestabilitat laboral, la desocupació, les males condicions laborals, etc. afecten cada vegada a major població, però de manera especial les persones amb major risc socials, com ara la població estrangera, les dones amb càrregues familiars, els joves amb limitacions formatives, les persones majors de 45 anys amb poca experiència laboral i les persones discapacitades.

Així doncs, l'estabilitat laboral es concentra cada vegada en col·lectius més específics. Cal afegir que, en els darrers anys, les expectatives de continuïtat laboral s'han reduït i es manifesta, sovint, en la dificultat d'aconseguir una renovació de contracte. Aquesta inestabilitat laboral es centra en categories laborals més baixes i poc qualificades, a on hi ha una alta mobilitat, és a dir, augmenten contractes temporals, majors demandes d'ocupació i més atur.

Tanmateix, s'ha de tenir en compte l'actual situació econòmica i empresarial de la comarca del Bages, així com també de Manresa, que compten amb un fort teixit industrial altament susceptible a les deslocalitzacions. L'economia globalitzada està portant a moltes empreses a traslladar la producció a indrets a on el cost de la mà d'obra és més assequible. Aquest fet pot afectar a col·lectiu de risc com les persones majors de 45 anys que poden entrar a l'atur i tenir grans dificultats de retornar al mercat laboral per la manca d'experiència en altres sectors i la poca formació especialitzada.

Aquesta mobilitat laboral i risc de deslocalització la percebem dins de cada subsector econòmic. S'observa que on es concentra el major nombre d'atur està en les activitats

immobiliàries i en la indústria manufacturera. Els principals canvis en els darrers anys es centren en la reducció d'ocupació en l'àmbit de les activitats immobiliàries, les quals han patit un lleuger descens, lligat al sector de la construcció, el qual també està en recessió.

A aquestes dificultats cal afegir-hi que hi ha la percepció de certs col·lectius en risc que hi ha un gruix de formació no reglada que és insuficient per cobrir les expectatives i necessitats, fent referència a què la formació no és garantia de trobar aquella feina desitjada pel salari i la flexibilitat horària. Tanmateix, els tècnics apunten que enlloc d'insuficiència s'hauria de parlar de manca de coordinació entre els diversos àmbits, ja que hi ha molta repetició de cursos.

En relació als col·lectius, cal destacar que augmenta l'atur estranger en el sector de la construcció, el qual està 17 punts per sobre del de la població nacional. A més, aquest col·lectiu ocupa llocs de treball de categories professionals no qualificades i, sovint, per cobrir les places vacants. Els estrangers tenen, habitualment, una pressió familiar molt forta, fent que l'acumulació de renda esdevingui l'element central del procés. I dins d'aquest col·lectiu, la dona està sent el col·lectiu amb majors dificultats per accedir al mercat laboral.

3. Accidents laborals

L'evolució en els darrers anys ens demostren una tendència creixent d'accidents laborals a la comarca de Bages. Hi ha un major nombre d'accidents a la comarca del Bages (prop d'un 7% de la població ocupada al Bages pateix algun accident al llarg de l'any), que a la resta de Catalunya es situa en un 5,5%.

I d'aquests accidents, el 50% es concentren en el sector de la construcció al Bages, mentre que a Catalunya es situa en un 30%. Per sexe, els homes continuen essent els més afectats en tots els sectors, tot i l'augment progressiu de les dones afectades en el sector serveis.

4. Famílies i treballs: desigualtats permanents

Àmbit escolar

Tot i que l'escola ha de tenir el paper en la socialització secundària, també es veu abocada a la necessitat d'incidir en aquests valors i hàbits bàsics, ja que s'observa una creixent dificultat de la família en l'atenció a la criança dels infants, amb estrès familiar, deteriorament de les xarxes solidàries dins la família i, en alguns casos, manca d'habilitats parentals.

En aquest sentit, hi ha moltes famílies que no disposen del temps necessari, o de xarxa, per assumir la cura dels nadons (0 a 3 anys), fet que provoca l'augment de la demanda de places de llar d'infants, sempre inferior a l'oferta. A partir de 3 anys l'escolarització és universal, però els horaris no s'ajusten a les necessitats familiars. La conciliació requeriria canvis o ajustaments en els horaris laborals o en els escolars. La situació

actual angoixa les famílies i els suposa una gran despesa, fet que incrementa el temps destinat al treball, i poca dedicació personalitzada als infants.

Àmbit familiar

El treball domèstic o familiar és assumit majoritàriament per les dones, la qual cosa suposa una càrrega extraordinària i els dificulta aconseguir un bon lloc de treball. Aquesta càrrega és major en les llars monoparentals, a on la mare ha de cuidar sola dels fills i treballar, disposant així, de menys temps d'oci.

Aquestes tasques domèstiques les assumeix la mare-filla, en els casos que això es manté, i això genera dones sobrecarregades. La introducció de la dona en el món laboral i el canvi que això ha suposat en les famílies no ha fet que l'home assumís les responsabilitats de cura, especialment amb la gent gran, deixant fora del nucli familiar aquesta responsabilitat. Aquest fet es constata en què les dones fan ús del servei sanitari pels altres més que per sí mateixes.

Tot i el valor de la solidaritat entre els membres d'una família, moltes vegades, aquesta acaba subcontractant la funció cuidadora de forma directa (sempre i quan la família s'ho pugui permetre).

Àmbit laboral

Hi ha força dones que es veuen obligades a acceptar les condicions del mercat de treball per les necessitats de la família, agafant feines a temps parcial, temporals, o bé feines sense garanties per la manca de negociació col·lectiva, activitats laborals amb sous baixos on la desigualtat entre sexes arriba a nivells socialment rellevants.

Malgrat l'accés a l'educació superior i l'emergència de noves professions, que ha afavorit l'ocupació de les dones i els ha obert perspectives, moltes d'elles continuen ocupant llocs de nivell més baix. A més, en la majoria d'aquests les possibilitats de fer carrera són també força més baixes. La segregació horitzontal (feminització d'alguns llocs de treball/sectors d'activitat) i vertical (poques possibilitats de promoció) són elements claus per entendre la situació actual de la dona en el mercat de treball.

Aquesta situació de precarietat laboral es veu amb el fet que hi ha un major atur femení que masculí. El 56,5% dels aturats són dones i és entre els 35 i 65 anys a on es concentra el major nombre de població femenina aturada.

Tanmateix, molta formació laboral no es pot fer per problemes de conciliació i horaris de treball, i s'observa la necessitat d'incorporar els cursos de formació i reciclatge en els llocs de treball per tal de facilitar, alhora, el diàleg entre educació-ocupació i assegurar un apropament entre ambdós àmbits.

5. Gestió de la diversitat cultural en el sistema educatiu

L'arribada d'estrangers ha comportat canvis en el sistema educatiu, ja que ha afectat, principalment, en la preinscripció i matrícula dels alumnes, amb els efectes d'una redistribució poc equitativa, des del punt de vista social i cultural, entre escoles. Per això, les escoles disposen d'un pla d'acollida, però en alguns casos aquest no s'aplica amb prou rigor, no és suficient i/o no acaba de resoldre les mancances del desconeixement del funcionament del sistema educatiu i del propi centre.

Aquesta gran diversitat cultural està suposant un repte per part de l'equip de professorat, però la no adequació del sistema educatiu als canvis socials, econòmics i culturals, fa que aquest professorat es trobi limitat en la seva formació i mitjans per a realitzar una gestió intercultural de les aules. Per tant, es percep la necessitat d'adequar el sistema educatiu a una nova realitat que és estructural i no conjuntural com ho és la presència d'alumnat estranger en la primària i instituts.

En aquest procés de gestió de la diversitat cultural, el paper de les famílies estrangeres a l'escola és mínim, ja que no participen en les AMPA's d'aquests centres (tal i com passa també amb algunes famílies autòctones), pel fet que no acaben d'entendre la seva funció. Tot i això, tenen un gran respecte per l'escola, però pensen que ells/es no hi han d'influir.

6. Complexitat de les relacions socials i comunitat

La ciutat s'està convertint cada cop menys en un sistema basat en grans organitzacions (església, sindicats, partits polítics,...) i més en un conjunt de xarxes d'actors institucionals i personals.

Tot i així aquestes xarxes són selectives i hi ha un problema de prejudicis davant la diferència de les persones i va lligat al tema de la fractura social. Per a relacionar-se amb col·lectius vulnerables, amb persones amb trastorn mental, amb gent gran, amb persones amb discapacitat,... no ha desenvolupat la capacitat de veure com a enriquidor la diferència.

Les persones s'associen sobretot per un interès individual, no tant col·lectiu. A més les xarxes de relació i suport (formals i informals, com ara bon veïnatge) es perden i la desconfiança entre veïns creix per un individualisme fruit d'un nou estil de vida respecte l'oci, el treball, les compres, el consum....

El carrer ja no és l'espai principal de socialització ni l'escenari únic de les relacions socials. Actualment, el territori-comunitat ha perdut força i existeixen nous espais de relació deslligats de l'espai físic.

Tots aquests canvis plantejats respecte a les formes de relació entre les persones tenen unes repercussions directes quan parlem d'aïllament social, de situacions de dependència, de participació ciutadana, d'associacionisme, ...

7. Dificultats d'accés a l'habitatge

El creixement del cost de l'habitatge, molt per sobre dels salaris, l'ha transformat en un element central i condicionant de molts altres aspectes de la vida de les persones a la ciutat: endeutament familiar, mobilitat residencial, dificultat d'emancipació...

Així doncs suposa una problemàtica, tant per comprar-lo (amb hipoteques molt llargues i difícils d'aconseguir en aquests moments) com per llogar-lo.

Aquestes problemàtiques es donen de forma més accentuada en els col·lectius vulnerables, especialment perquè disposen d'uns sous més baixos i una inestabilitat laboral més acusada, però també trobem altres factors com ara prejudicis cap a la població immigrada i cap a la població juvenil, masculinització de la propietat, mobbing, infrahabitatge...

Les eines públiques no han arribat a modificar substancialment aquesta dinàmica i es valoren com a insuficients.

Tot i no ser una problemàtica que incideixi de forma més especial a Manresa, sí que afecta de forma intensa a moltes persones de la ciutat. És destacable la major problemàtica d'habitatge al nucli antic de la ciutat.

8. Vulnerabilitat de la infància i adolescència en l'àmbit familiar

A la nostra ciutat hi ha un augment en els casos d'infància en risc social. Fa uns anys podíem establir un lligam entre la infància en risc i la pobresa, però actualment estem veient com la violència de gènere, els canvis en les estructures familiars, l'arribada de persones amb una cultura diferent, també són factors que ens porten en aquest augment de infants en situació de risc social.

Quan parlem de maltractament infantil la negligència és la forma de maltractament més gran a Manresa i per sobre de les altres.

Es detecta un augment en la problemàtica de desorganització familiar en llars amb menors d'edat, moltes vegades existeix una manca de límits per part dels adults i els infants desenvolupen el "síndrome del nen emperador" (l'infant que des de petit marca les normes a la llar).

L'entorn escolar i l'espai d'oci és molt important en l'etapa de l'adolescent, en aquesta etapa s'inicia el conflicte i la confrontació amb l'espai familiar i s'enforteix la xarxa social d'iguals. La manca de límits i de comunicació d'aquests adolescents amb les seves famílies poden generar conflictes que desborden les famílies, les quals passen a demanar suport a professionals externs. Tant des de l'àmbit escolar com de serveis socials i altres serveis es veu que a Manresa també és una problemàtica que va en augment.

9. Dificultats del sector educatiu i del món laboral per mantenir i incorporar determinats perfils de joves

Tot i que hi ha una part de joves que tenen una situació benestant, n'hi ha que entren al mercat laboral amb feines molt poc qualificades i amb salaris molt baixos, que no estan al nivell de vida actual. A més, el grup de joves de 16 a 18 anys troba majors dificultats de cercar feina, ja que poques empreses els volen contractar pel fet de ser menors de 18 anys, per la poca formació i altres condicionants com la seva inestabilitat i irregularitat horària.

Per altra banda, cal tenir en compte un factor de risc tal com l'absentisme escolar, el qual té bona part de les arrels en la desmotivació dels alumnes i en les problemàtiques de les seves famílies. En els darrers anys, hi ha la percepció que hi ha un augment de l'absentisme escolar, sobretot a secundària (ESO), on els alumnes absentistes deixen d'anar a les classes amb regularitat i, molts d'ells, acaben deixant d'estudiar i no obtenen el títol d'escolarització obligatòria. Aquest fet pot conduir a joves a l'exclusió social. N'hi ha molts que no superen l'ESO i esdevenen un col·lectiu molt vulnerable per no poder accedir al món laboral en condicions. Un nombre importants d'aquests nois són fills de famílies desfavorides socioeconòmicament o recent immigrades.

Dins els joves cal tenir en compte aquells que tenen Necessitats Educatives Especials (NEE) per la seva condició social fràgil, dificultats físiques, i/o mentals. Any rere any augmenten, en gran part perquè incrementen les condicions socials desfavorables.

10. Problemàtiques de l'envelliment: aïllament i dependència

L'increment de les llars unipersonals més grans de 65 anys (especialment dones) ens porta a parlar dels reptes davant l'aïllament social d'aquest col·lectiu: la pèrdua de xarxa de proximitat (s'abandona el treball, apareix la malaltia, mort, el veïnatge es modifica) fa que esdevingui un dels problemes socials a afrontar a la ciutat. Aquest fet suposa un risc multinivell: pobresa, habitatge deteriorat, salut delicada, aïllament social... Existeix un elevat nombre de demandes fetes a serveis socials que estan relacionades a les conseqüències d'aquest fet (demanda de teleassistència, SAD,...) Aquesta problemàtica s'agreuja davant d'inicis de deteriorament cognitiu d'aquestes persones.

Els problemes més habituals de la gent gran són els de salut derivats de l'edat amb repercussions socials. Incrementen les situacions de dependència, lligades a l'augment de l'esperança de vida que són difícils d'atendre a causa dels canvis que s'han produït en les estructures familiars. Les dones tenen una esperança de vida més alta que els homes, per tant l'envelliment de la població, les persones grans soles, el consum de serveis sanitaris tenen una rellevància quan parlem de dona.

11. Persones immigrades en situació irregular

El caràcter de ciutadà està regulat de tal manera que es vincula directament a:

- La situació jurídica i legal: tenir la nacionalitat espanyola, o en el seu defecte els permisos efectius per residir a Espanya (encara que això no iguala en drets a disposar de la nacionalitat)

- Estar empadronat a algun habitatge de la ciutat

Per tant trobem que una part de les persones que viuen a Manresa no són ciutadanes de ple dret i aquestes són bàsicament població immigrada. Això suposa un greuge comparatiu que afecta en molts àmbits de la vida d'aquestes persones, afegit a d'altres problemàtiques que comporta el procés migratori.

En l'àmbit laboral hi ha un grup potencialment actiu que té moltes dificultats per accedir al mercat laboral, així com també a alguns serveis i prestacions. Aquest és el cas de molts cònjuges i familiars joves que arriben com a reagrupats, és a dir, únicament amb el permís de residència, el qual els dificulta l'accés al treball. Aquests requisits els posa en situació de desavantatge en relació a la població totalment regularitzada.

En l'àmbit de la salut aquest col·lectiu té majors riscos degut a tot el procés migratori (sobretot aquells que arriben en condicions infrahumanes, tot i que no són la majoria) que en molts casos comporta greus riscos per a la salut, així com la situació jurídica en la que la persona es troba al arribar al país estranger. Tanmateix, s'hi afegeix la por d'adreçar-se als serveis de protecció de la salut pel fet de ser repatriat per part de la persona immigrant.

12. Situacions de risc per a persones discapacitades i amb problemes de trastorns mentals

Les persones amb discapacitat són un col·lectiu vulnerable si parlem de l'accés a qualsevol dels àmbits (salut, educació, ocupació, habitatge, mobilitat, xarxa relacional...). En primer lloc aquest col·lectiu expressa que, en molts casos, les rendes contemplades per la llei no els permet tenir un benestar integral. A més el mercat laboral no està adaptat ni és flexible i no reben ajuda ni assessorament per part de les empreses. Hi ha poca implicació empresarial per promoure la integració laboral d'aquestes persones.

Això suposa que, quan parlem de l'accés a l'habitatge, es troben amb la necessitat d'invertir encara molt més renda per accedir-hi (pel fet d'haver d'adaptar l'hàbitat a les necessitats que la discapacitat requereix per a disposar d'autonomia), i més tenint en compte que el parc d'habitatges adaptats per a discapacitats concretes és ínfim.

És per aquest motiu que les problemàtiques més rellevants en el col·lectiu que es detecten des de serveis socials són les persones que es troben amb una discapacitat i tenen una precarietat econòmica i una manca de suport social i familiar, així com també les relacionades amb les barreres arquitectòniques dels habitatges.

La centralització dels recursos existents en matèria sanitària i de rehabilitació obliga a les famílies i persones amb discapacitat a desplaçar-se per obtenir un determinat tractament, i altres vegades a haver de buscar serveis sanitaris privats a l'àrea metropolitana.

El sistema educatiu, tot i introduir recursos específics (EAP, Aules d'educació especial, aules d'escollida ...) no està pensat per aquest col·lectiu amb necessitats específiques, el que fa que la seva atenció es plantegi sempre com a molt difícil.

En els àmbits de la salut i serveis socials s'observa un increment de la quantitat de trastorns mentals diagnosticats, a causa de l'increment d'eines de detecció. La patologia més freqüent a l'any 2007 en la població adulta ha estat la de trastorns per ansietat seguida pels trastorns afectius. D'altra banda en els infants i adolescents la patologia més freqüent en aquesta població és el Trastorn per Dèficit d'Atenció i Hiperactivitat (TDAH).

13. Ordenació de la mobilitat territorial

Un factor que dificulta l'accés per part dels col·lectius més vulnerables és la dispersió de l'activitat empresarial industrial en polígons, la qual cosa ha obligat als treballadors i treballadores a agafar el cotxe privat, ja que el bus cobreix només algunes necessitats, però no connecta suficientment amb centres de treball i es valora que té un preu massa elevat (el interurbà especialment).

Tot i així Manresa és una ciutat força assequible a peu i la majoria de barris estan ben connectats entre ells mitjançant el bus. Però és una ciutat que no és plana i per tant dificulta la mobilitat d'alguns col·lectius (gent gran, persones amb discapacitats concretes de mobilitat...) i d'alguns transports (bicicleta). A més les barreres arquitectòniques són persistents.

Respecte a la mobilitat en cotxe hi ha una contraposició d'interessos sobre mobilitat: es vol més aparcament, però a la vegada es volen menys cotxes (especialment pel centre, zones comercials i espais que podrien ser d'esbarjo per infants i gent gran).

14. Desconnexió de la participació ciutadana

El sistema democràtic representatiu és viscut per a força part de la ciutadania des de la distància, la indiferència i, en alguns casos, la desafecció. Les principals crítiques de la ciutadania giren al voltant de dos eixos:

- L'allunyament de la realitat política respecte la realitat ciutadana
- La inflexibilitat administrativa en el compliment dels deures i per contra la incapacitat de garantir-ne plenament els drets

Els canals de participació que complementen el dret a vot i l'elecció de representants polítics són utilitzats per un percentatge baix de la població (substancialment inferior al de percentatge de vot). Així doncs les experiències de democràcia participativa no acaben de quallar entre la ciutadania (tot i que una part d'aquesta denota ganes de participar).

Hi ha tant voluntats polítiques, tècniques com de ciutadania en oferir i gaudir d'espais participatius, però no s'acaba de trobar els canals adequats.

A més d'aquesta dificultat cal tenir en compte que hi ha persones de la nostra ciutat que no poden participar de determinats canals (persones sense la nacionalitat, menors d'edat, persones amb impediments físics i/o psíquics, persones sense temps lliure...).

Més enllà d'això es detecta un canvi en les entitats més reivindicatives que havien canalitzat les demandes ciutadanes (especialment el moviment veïnal) cap a un perfil més de gestió. El món de l'associacionisme en general, quan no és gestor d'allò públic, està jugant un rol més encaminat a la satisfacció de necessitats personals i no tant per la seva dimensió a nivell de participació social.



Pla d'Inclusió Social

Pla d'Acció 2009

ÍNDEX

<u>Presentació.....</u>	<u>40</u>
<u>Introducció.....</u>	<u>41</u>
<u>Accions 2009.....</u>	<u>45</u>
<u>Línia d'acció: 1. GESTIÓ D'ALIMENTS.....</u>	<u>50</u>
<u>Línia d'acció: 2. PROJECTE D'ARTICULACIÓ DE LA XARXA.....</u>	<u>53</u>
<u>Línia d'acció: 3. DOCUMENT DE DERIVACIÓ I ÚS SISTEMÀTIC D'AQUEST.....</u>	<u>57</u>
<u>Línia d'acció: 4. REFORÇ ESCOLAR I TALLERS DE CONIEXEMENT DE L'ENTORN AMB INFANTS, ADOLESCENTS I JOVES.....</u>	<u>60</u>
<u>Línia d'acció: 5. PROJECTE DE PREVENCIÓ DE LA VIOLÈNCIA DE LA INFÀNCIA I L'ADOLESCÈNCIA.....</u>	<u>63</u>
<u>Línia d'acció: 6. TREBALL EN XARXA PER A LA GENT GRAN EN RISC DE DEPENDÈNCIA I AÏLLAMENT: CIRCUITS, ITINERARIS D'ACOMPANYAMENT I MILLORA DE LA INFORMACIÓ.....</u>	<u>68</u>
<u>Línia d'acció: 7. INTERVENCIÓ COMUNITÀRIA: XARXA DE DETECCIÓ DE VELLESA EN RISC I PREVENCIÓ DE L'AÏLLAMENT.....</u>	<u>71</u>
<u>Línia d'acció: 8. ATENCIÓ GRUPAL TERAPÈUTICA A CUIDADORS/ES.....</u>	<u>74</u>
<u>Línia d'acció: 9. OFICINA TÈCNICA LABORAL.....</u>	<u>76</u>
<u>Línia d'acció: 10. INTERVENCIÓ INTEGRAL DE L'INDIVIDU.....</u>	<u>77</u>
<u>Línia d'acció: 11. GRUP DE PRESSIÓ EN RELACIÓ AL RECONeixEMENT DE GRAU DE DISMINUCIÓ.....</u>	<u>80</u>
<u>Línia d'acció: 12. CAMPANYA DE DIFUSIÓ SOBRE DRETS I DEURES I SENSIBILITZACIÓ SOBRE L'ESTIGMA DE MALALTIA.....</u>	<u>84</u>
<u>Línia d'acció: 13. OBSERVATORI SOCIAL DE MANRESA OSM.....</u>	<u>87</u>
<u>Línia d'acció: 14. PLANIFICACIÓ INTERNA DE L'AJUNTAMENT DE MANRESA.....</u>	<u>91</u>
<u>AVALUACIÓ DE LES ACCIONS DEL PLA D'INCLUSIÓ SOCIAL.....</u>	<u>94</u>

Presentació

El document que teniu a les mans és el fruit d'una feina que comença el 2007. Calen dos anys per poder elaborar un Pla Local d'Inclusió Social? No, de ben segur que s'hagués pogut realitzar en dos o tres mesos. I segurament seria també un bon pla.

Però el Pla d'Acció 2009 de Pla d'Inclusió Social de Manresa ha sorgit d'un treball previ que garanteix, en primer lloc, un compromís i una visió compartida per bona part dels diferents agents de la ciutat. I en segon lloc perquè durant aquests dos anys s'ha fet una feina per tal de fomentar la sensibilització respecte als conceptes al voltant de la inclusió social i per impulsar la nova lògica de les polítiques innovadores en l'àmbit social.

Així doncs en aquest Pla d'Acció és tant important el procés com el resultat. Per aquest motiu cal prendre el Document Marc del Pla d'Inclusió Social de Manresa per conèixer a fons el que suposa aquest Pla d'Acció.

De totes maneres en la introducció que segueix a aquesta presentació narrem bona part del procés.

Introducció

El procés de planificació seguit per a l'elaboració de les accions d'aquest pla han intervingut tres espais:

- L'espai de l'Observatori Social
- L'espai de Xarxa per a la Inclusió Social
- L'espai de planificació interna de l'Ajuntament de Manresa

És el de la Xarxa per a la Inclusió el que ha dotat de més contingut aquest Pla d'Acció 2009. Tot i així l'Observatori Social ha posat sobre la taula quines problemàtiques de la ciutat s'han establert com a més importants i, a partir d'aquí, planificar l'acció.

A partir dels 14 fets que l'Informe Social presenta a finals de 2008 com a problemàtiques, la Xarxa va seguir un procés de priorització sobre els 4 fets que es volien afrontar durant el 2009. L'assemblea de la xarxa del 20 de gener de 2009 va ratificar la proposta dels 4 que s'havien perfilat com a més votats.

El procés de selecció dels fets va suposar també un treball participatiu a dos nivells:

- En el marc de l'Ajuntament de Manresa
- En el marc dels agents de la Xarxa

En ambdós casos es va fer arribar a tothom una fulla amb el següent text i graella:

Priorització de fets extrets de l'Informe Social 2008.

Aquest és el llistat dels 14 fets extrets de l'Informe Social, l'objectiu és arribar a un consens amb la vostra institució de quins són els 4 fets que creieu més prioritaris per començar a treballar conjuntament amb tots els agents de la ciutat, tant perquè creieu que són els més problemàtics o perquè creieu que existeixen oportunitats per treballar-hi conjuntament.

1. Pobresa en relació als diferents col·lectius	
2. Dificultats d'accés al mercat laboral de certs col·lectius amb risc social	
3. Accidents laborals	
4. Famílies i treballs: desigualtats permanents	
5. Gestió de la diversitat cultural en el sistema educatiu	
6. Complexitat de les relacions socials i comunitat	
7. Dificultats d'accés a l'habitatge	
8. Vulnerabilitat de la infància i adolescència en l'àmbit familiar	
9. Dificultats del sector educatiu i del món laboral per mantenir i incorporar determinats perfils de joves	
10. Problemàtiques de l'envelliment: aïllament i dependència	
11. Immigrants en situació irregular	
12. Situacions de risc per a persones discapacitades i amb problemes de trastorns mentals	
13. Ordenació de la mobilitat territorial	
14. Desconnexió de la participació ciutadana	

Marcar amb una x els **quatre fets** més rellevants.

L'Ajuntament de Manresa, com un agent més de la Xarxa va haver de consensuar internament els 4 fets. Totes les àrees de l'Ajuntament hi van participar amb una gran quantitat de persones tècniques implicades. Per a poder fer la votació amb criteri s'adjuntava el resum de l'Informe Social que narrava els 14 fets, entenent consegüentment que es va fer una feina de difusió interna de les conclusions de l'Informe i per tant de les principals problemàtiques socials de la ciutat.

Els 4 fets prioritzats que el 2009 s'han transformat en taules són:

1. Pobresa en relació als diferents col·lectius
2. Vulnerabilitat de la infància i adolescència en l'àmbit familiar
3. Problemàtiques de l'envelliment: aïllament i dependència
4. Situacions de risc per a persones amb discapacitat o amb problemes de trastorns mentals

A partir d'aquest moment les taules es van constituir amb aquells agents de la xarxa que hi van voler formar part. L'encàrrec que aquestes taules han tingut ha estat el de, en primer lloc:

- Consensuar el diagnòstic de la situació
- Marcar objectius i esbossar línies d'intervenció (projectes)
- Identificar agents que hi hauria d'haver i no hi són

I en una segona trobada:

- Debat i consens sobre els diferents projectes proposats
- Priorització dels projectes de la taula
- Designació d'un membre de la taula per participar a la Comissió de Seguiment del Pla d'inclusió Social..

La totalitat dels projectes proposats van ser els següents (es van classificar segons si els projectes eren de treball en xarxa, d'intervenció comunitària o d'intervenció integral a les persones):

Taula 1: Pobresa en relació als diferents col·lectius.

PROJECTES DE TREBALL EN XARXA

- Espai d'intercanvi d'informació.
- Circuits i protocols i itineraris d'acompanyament.
- Optimització de recursos.
- Realització de jornades sobre temes socials.

PROJECTES D'INTERVENCIÓ COMUNITÀRIA

- Espais comunitaris.
- Menjador social.
- Atenció grupal.

PROJECTES D'INTERVENCIÓ INTEGRAL A LES PERSONES.

- Professional de referència. Intervenció integral de l'individu.
- Projecte Igloo (projecte pilot)
- Simplificació de tràmits i comunicació.

Taula 2: Vulnerabilitat de la infància i adolescència en l'àmbit familiar

PROJECTES DE TREBALL EN XARXA

- Buscar nexes entre la Taula de planificació d'inclusió social i la CTIC.
- Formació en intervencions d'infància i adolescència en risc social

PROJECTES D'INTERVENCIÓ COMUNITÀRIA

- Espais comunitaris. Patis oberts i espais coberts.
- Atenció grupal a la infància i adolescència amb situació de vulnerabilitat social.

PROJECTES D'INTERVENCIÓ INTEGRAL A LES PERSONES.

- Recursos intermedis.

Taula 3: Problemàtiques de l'envelliment: aïllament i dependència

PROJECTES DE TREBALL EN XARXA

- Circuits, itineraris d'acompanyament i millora de la informació.
- Carnet de seguiments professionals.

PROJECTES D'INTERVENCIÓ COMUNITÀRIA

- Xarxa de detecció de vellesa en risc.
- Prevenció de l'aïllament.
- Atenció grupal dirigida.
- Formació al voluntariat.

PROJECTES D'INTERVENCIÓ INTEGRAL A LES PERSONES.

- Professional de referència. Intervenció integral de l'individu. Finestreta única.
- Recursos intermedis.

Taula 4: Situacions de risc per a persones amb discapacitat o amb problemes de trastorns mentals

PROJECTES DE TREBALL EN XARXA

- Mapa de recursos.
- Campanya de difusió sobre drets i deures.
- Grup de pressió en relació al reconeixement de grau.
- Oficina Terapèutica Laboral.
- Reivindicar la figura de logopedes.
- Vincular la taula de planificació amb l'elaboració del Diagnòstic i el Pla d'autonomia.

PROJECTES D'INTERVENCIÓ INTEGRAL A LES PERSONES.

- Intervenció integral de l'individu.
- Enfortir els serveis socials d'atenció primària com a primera porta d'entrada.

Cada taula va prioritzar un seguit de projectes que van ser passats a la comissió de seguiment, on hi havia representants de cada taula dels agents que estaven representats a més d'una taula i l'Oficina Tècnica del Pla d'Inclusió Social.

Aquesta comissió va ser la responsable de proposar accions per a cada projecte, donant una visió integral al conjunt de projectes i accions.

El resultat n'ha estat el Pla d'Acció 2009, el qual s'ha de dotar dels mecanismes necessaris per formular un compromís de responsabilitats entre els agents de la Xarxa, especialment aquells que coordinen alguna acció o es responsabilitzen d'alguna tasca. Aquests mecanismes, però, es plantegen de forma dinàmica i configuraran el que s'anomena el Plec de Compromisos.

Més enllà de la proposta d'accions que han sorgit del treball de les taules de planificació i de la comissió de seguiment hi ha dos espais més que realitzen o es proposa que realitzin accions en el marc d'aquest Pla d'Acció 2009: l'Observatori Social i la Planificació Interna de l'Ajuntament de Manresa.

Totes les accions que trobareu a continuació es troben en el marc de projectes que es descriuen genèricament, se'n defineixen els objectius i se'n relaten les accions. Per a cada acció es realitza un quadre amb el títol d'aquesta acció, la seva descripció, les tasques que suposa, quin agent o regidoria n'és la coordinadora, a quins principis generals i línies de treball del Document Marc del Pla d'Inclusió Social responen i des de quin dels tres espais de referència sorgeix.

Accions 2009

Les accions estableixen una relació de dependència amb les línies d'acció. Tot seguit trobareu els quadres d'aquestes línies i un quadre per a cada acció del Pla. De totes maneres cada acció està relacionada amb un o més Principis Generals (numerats a continuació de l'1 al 6) i a una o més Línies de Treball (indexades amb lletres per ordre alfabètic):

7. Emprendre actuacions que superin el marc estricte dels serveis socials: treballar de forma transversal per a donar respostes integrals que ens permetin ser més eficaços en la lluita contra l'exclusió social i estigmatització de les persones que la pateixen.
 - a. Creant els marcs municipals apropiats per a impulsar el Pla, posant en marxa els respectius espais de treball als diferents àmbits: espais de coordinació de la xarxa, taules de planificació i altres espais de treball conjunt.
 - b. Desenvolupant estratègies d'inclusió en els àmbits definits en els eixos estratègics d'accés.
 - c. Incorporant les dimensions apropiades d'inclusió social al conjunt de plans i programes municipals, a partir dels paràmetres estructurals de risc: el sexe, l'edat, l'origen, la discapacitat i el tipus de llar.

8. Debilitar els factors generadors de processos d'exclusió, tot fomentant i assegurant l'autonomia de les persones: garantir per a totes les persones i famílies els recursos mínims bàsics i actuar de manera intensiva i preventiva a la ciutat, d'acord amb els diferents graus de necessitat i factors.
 - a. Definint i posant en marxa accions contra la pobresa per tal d'avançar en l'objectiu de Pobresa Zero i accions d'atenció a la manca d'habitatge.
 - b. Establint protocols d'actuació davant de situacions d'alt risc.
 - c. Identificant buits de cobertura social.
 - d. Impulsant campanyes de sensibilització que incideixin en avançar cap uns valors realment més igualitaris i un estil de vida sostenible i solidari (canvis en les persones, sectors productius, dinàmiques socials).

9. Adequar totes les accions a les diverses realitats territorials i col·lectives: tenir en compte les necessitats especials de les zones i col·lectius de persones que pateixen greus dèficits socials.
 - a. Adequant l'accés als àmbits bàsics de desenvolupament humà a les necessitats especials: accés físic, psíquic, social, cultural i econòmic.

10. Treballar en xarxa: coordinar les accions dels diferents agents presents en el territori i garantir la més àmplia participació i diàleg social tant en el procés de concertació que es donarà en el marc del Pla com en la seva execució, implementació, seguiment i avaluació.

- a. Formalitzant i desplegant el Compromís per a la Inclusió Social a la ciutat de Manresa.
 - b. Potenciant la cooperació amb altres ciutats i altres àmbits territorials a l'entorn dels drets socials i de les polítiques d'inclusió.
 - c. Aprofundint la dimensió comunitària de les polítiques d'inclusió.
 - d. Aprofundint els espais de participació social en el marc de les polítiques d'inclusió.
11. Generar i transferir coneixement sobre el fenomen de l'exclusió social i les pràctiques i polítiques per a la inclusió social: construir, en col·laboració amb els experts en matèria d'exclusió social, els instruments de mesura del fenomen de la l'exclusió social, garantint sempre la transferència del coneixement que se'n generi per mitjà d'aquests i de les pràctiques i les polítiques d'inclusió que es duen a terme.
- a. Enfortint i millorant el sistema d'informació i coneixement de les dinàmiques i realitats d'exclusió social a la ciutat, de l'evolució de les polítiques, i de l'accés als drets socials.
12. Sensibilitzar respecte el fenomen de l'exclusió social i desenvolupar polítiques innovadores per a la inclusió: visualitzar, sensibilitzar i difondre les causes i conseqüències de l'exclusió social, així com fomentar i promocionar les pràctiques i polítiques innovadores en matèria d'inclusió social.
- a. Promovent el debat i la reflexió sobre els drets socials a Manresa i sobre les polítiques necessàries per avançar en el reconeixement i l'accés efectiu als drets socials de ciutadania.

A més, cada acció sorgeix d'un dels 3 espais de desenvolupament del Pla:

- L'espai de l'Observatori Social
- L'espai de Xarxa per a la Inclusió Social
- L'espai de planificació interna de l'Ajuntament de Manresa

Les característiques de cada espai i el seu funcionament les trobareu al Document Marc del Pla d'Inclusió Social de Manresa.

Tot seguit us adjuntem una graella de visualització de les accions en relació a la línia d'acció al principi general i línia de treball a la que correspon:

	<i>Principi general i línia de treball</i>
<i>Línia d'acció: 1. GESTIÓ D'ALIMENTS</i>	
Accions:	
1.1 Fer un seguiment del projecte de menjador social que vol promoure l'ajuntament de Manresa.	2a/3a
1.2. Taula de coordinació de les iniciatives en gestió dels aliments a la ciutat de Manresa	2a
<i>Línia d'acció: 2. PROJECTE D'ARTICULACIÓ DE LA XARXA</i>	
Accions:	
2.1 Directori d'agents del mapa de recursos	4c
2.2 Mapa dels punts d'atenció a la ciutat	1a
2.3 Foment de la "guia única"	1a
2.4 Adjunció de documents de derivació en el Mapa de Recursos	1b
2.5 Foment de l'ús compartit del web de la Xarxa	1a/6a
2.6. Realització del Mapa d'Interdepartamentalitat, Transversalitat i Intersectorialitat	1a/4a
<i>Línia d'acció: 3. DOCUMENT DE DERIVACIÓ I ÚS SISTEMÀTIC D'AQUEST</i>	
Accions:	
3.1 Identificació dels agents que participen del projecte i establiment de l'acord	1b
3.2 Disseny i consens del document	1b
<i>Línia d'acció: 4. REFORÇ ESCOLAR I TALLERS DE CONIEXEMENT DE L'ENTORN AMB INFANTS, ADOLESCENTS I JOVES.</i>	
Accions:	
4.1 Vincular el projecte de repàs escolar i el taller d'estudi assistit de la Casa de les Formigues amb el projecte d'inclusió social	3a
4.2 Buscar futur finançament per la continuïtat del projecte	2c/4d
4.3 Elaborar una campanya per potenciar el voluntariat i oferir suport als grups ja existents.	4d
<i>Línia d'acció: 5. PROJECTE DE PREVENCIÓ DE LA VIOLÈNCIA DE LA INFÀNCIA I L'ADOLESCÈNCIA</i>	
Accions:	
5.1 Establir protocols de coordinació per abordar noves formes de violència.	2b
5.2 Formació dels agents que hi intervenen amb infància i adolescència.	5a
5.3 Vincular el projecte amb la CTIC	1b
5.4 Accions de prevenció en l'àmbit escolar	2d
5.5 Establiment de grups de pares/mares i d'adolescents.	2d
<i>Línia d'acció: 6. TREBALL EN XARXA PER A LA GENT GRAN EN RISC DE DEPENDÈNCIA I AÏLLAMENT: CIRCUITS, ITINERARIS D'ACOMPANYAMENT I MILLORA DE LA INFORMACIÓ</i>	
Accions:	
6.1 Desenvolupament del mapa de recursos i guia unificada de recursos per a la gent gran	6a
6.2 Mapa de circuits	1a
6.3 Programa de mesures d'acompanyament	2b

<i>Línia d'acció: 7. INTERVENCIÓ COMUNITÀRIA: XARXA DE DETECCIÓ DE VELLESA EN RISC I PREVENCIÓ DE L'AÏLLAMENT</i>	
Accions:	
7.1 Campanya sobre el/la professional de referència per territori (barri o districte)	3a
7.2 Programa de bon veïnatge per a la gent gran (veí de referència)	4d
7.3 Atenció preventiva en cas de viduetat	2d
<i>Línia d'acció: 8. ATENCIÓ GRUPAL TERAPÈUTICA A CUIDADORS/ES</i>	
Accions:	
8.1 Recerca dels recursos existents per a persones cuidadores i identificació de la suficiència d'aquests per al primer objectiu.	2c
8.2 Oferta de grup terapèutic amb suport de professional de la psicologia (si s'escau).	1b
<i>Línia d'acció: 9. OFICINA TÈCNICA LABORAL</i>	
Accions:	
9.1 Seguiment sol·licitud a Diputació de Barcelona	3a
9.2 Vinluació amb acció 10.1.2	1b
<i>Línia d'acció: 10. INTERVENCIÓ INTEGRAL DE L'INDIVIDU</i>	
Accions:	
10.1 Equips interdisciplinars, diagnòstic i expedient compartit:	
10.1.1 Projecte pilot IGLOO	1b/2b
10.1.2 Projecte pilot IGLOO-OTL/Prelaboral	1b/2b
<i>Línia d'acció: 11. GRUP DE PRESSIÓ EN RELACIÓ AL RECONeixEMENT DE GRAU DE DISMINUCIÓ</i>	
Accions:	
11.1 Convocar una reunió amb el CAD i ICASS per valorar la situació actual	2b
11.2 Realitzar un document de pressió per fer enviar a la Generalitat de Catalunya, al Departament corresponent	2b
11.3 Vincular amb PEM 2015, al Pla Estratègic del Sector a la Dependència a Manresa	2b
11.4 Donar a conèixer la situació a través dels mitjans de comunicació	6a
<i>Línia d'acció: 12. CAMPANYA DE DIFUSIÓ SOBRE DRETS I DEURES I SENSIBILITZACIÓ SOBRE L'ESTIGMA DE MALALTIA</i>	
Accions:	
12.1 Fulletó i/o guia sobre els aspectes legals lligats a la limitació de la capacitat de decisió de les persones	6a
12.2 Campanya de maig en relació als DDHH	6a
12.3 Acord amb mitjans de comunicació per treballar l'estigma de malaltia amb la ciutadania. Nova població vulnerable arrel de la situació de precarietat econòmica.	5a
12.4 Aprofitar el material de la darrera Marató de tv3 sobre malalties mentals.	5a
12.5 Vincular les diferents activitats de les associacions en la campanya	4d

<i>Línia d'acció: 13. OBSERVATORI SOCIAL DE MANRESA OSM</i>	
Accions:	
13.1. Actualització del quadre d'indicadors i revisió d'aquest	5a/6a
13.2. Realització de documentació d'anàlisi per a la planificació	5a/6a
13.3. Publicació d'informació en l'espai web de l'OSM	5a/6a
13.4. Mapa de recursos	5a/6a
13.5. Foment de la coordinació dels espais d'observació de l'ajuntament i d'altres agents	5a/6a
<i>Línia d'acció: 14. PLANIFICACIÓ INTERNA DE L'AJUNTAMENT DE MANRESA</i>	
Accions:	
14.1. Recollida de plans per a la realització del Pla d'Inclusió Social Intern de l'Ajuntament de Manresa i redacció d'aquest.	1ab/2c
14.2. Articulació de l'espai de coordinació dels Plans de Ciutat.	1ab/2c
14.3. Suport a la Planificació i gestió d'espais i accions	1ab/2c
<i>AVALUACIÓ DE LES ACCIONS DEL PLA D'INCLUSIÓ SOCIAL</i>	
Accions:	
15.1. Sistema d'indicadors de les accions	5a
15.2. Suport a l'avaluació per part de Diputació de Barcelona	5a
15.3. Fitxa d'avaluació per part de la Xarxa per a la Inclusió	5a
15.4. Seguiment de l'impacte per part de l'Observatori	5a
15.5. Inclusió dels indicadors en el quadre de comandament	5a

Línia d'acció: 1. GESTIÓ D'ALIMENTS

Descripció:

Articular les diferents iniciatives de la ciutadania organitzada i institucions en relació a la recollida i la donació d'aliments a persones que no disposen dels recursos necessaris per cobrir aquesta necessitat bàsica.

Objectius:

Donar una resposta que parteix de la garantia de dret, superant el concepte purament assistencial i de beneficència.

Crear un espai de coordinació i treball en xarxa sobre les diferents iniciatives que es duen a terme a la ciutat en relació a la gestió dels aliments.

Sensibilitzar els proveïdors per complir els ítems de sostenibilitat i responsabilitat social.

Accions:

1.1 Fer un seguiment del projecte de menjador social que vol promoure l'ajuntament de Manresa.

1.2. Taula de coordinació de les iniciatives en gestió dels aliments a la ciutat de Manresa

Nom de l'acció:

1.1 Fer un seguiment del projecte de menjador social que vol promoure l'Ajuntament de Manresa.

Descripció:

Traspassar la informació del projecte de menjador social als agents de la Xarxa d'Inclusió Social i alhora ser un pont de connexió entre el projecte de menjador social i l'acció de gestió d'aliments per tenir una visió unificada i anar cap a reptes conjunts a nivell de ciutat.

El menjador social vol ser un servei que doni resposta a poder oferir un àpat calent a aquelles persones o famílies que per la seva situació d'exclusió social no poden cobrir aquesta necessitat. Els destinataris del servei seria aquells col·lectius amb necessitats bàsiques d'alimentació derivats per l'Ajuntament o altres entitats socials.

Tasques:

Traspassar la informació del procés del projecte de menjador social als agents que duen a terme l'acció 2 d'aquest projecte i a la totalitat de la xarxa.

Referents de l'acció:

Oficina Tècnica del Pla d'Inclusió Social.

Principis generals i línies de treball:

Principi general 2.

Línea de treball a.

Principi general 3.

Línea de treball a.

Espai de referència:

L'espai de la Xarxa per la Inclusió Social

L'espai de planificació interna de l'Ajuntament de Manresa

<p>Nom de l'acció: 1.2. Taula de coordinació de les iniciatives en gestió dels aliments a la ciutat de Manresa</p>
<p>Descripció: Davant la situació d'augment de precarització econòmica i risc a situacions d'exclusió de famílies de la ciutat i davant la inquietud de la societat organitzada per oferir una resposta aquesta problemàtica és veu necessari realitzar una acció promoguda per la Xarxa d'Inclusió Social per tal de poder crear un espai de trobada de tots aquests agents per tal de:</p> <ul style="list-style-type: none"> - Conèixer les diferents iniciatives que es realitzen o es volen realitzar a la ciutat. - Veure quins són els buits que queden descoberts. - Establir objectius comuns per tal d'oferir una resposta global i integral a aquesta problemàtica. - Valorar la possibilitat de realitzar un projecte comú entre totes les institucions i buscar possibles fonts de finançament.
<p>Tasques:</p>
<p>Detecció de les diferents institucions que realitzen accions o volen realitzar accions en relació la gestió d'aliments.</p>
<p>Convocar una trobada entre tots els agents.</p>
<p>Extreure objectius comuns entre tots els agents.</p>
<p>Consens de la possibilitat d'oferir una actuació conjunta i integral entre les diferents institucions.</p>
<p>Referents de l'acció: Creu Roja Manresa Oficina Tècnica del Pla d'Inclusió Social.</p>
<p>Principis generals i línies de treball: Principi general 2. Línea de treball a.</p>
<p>Espai de referència: L'espai de Xarxa per la Inclusió Social.</p>

Línia d'acció: 2. PROJECTE D'ARTICULACIÓ DE LA XARXA

Descripció:

La proposta vol enfortir el treball en xarxa dels agents que en formen part. Això suposa un coneixement dels agents, confiança entre aquests, objectius cap a la ciutadania compartits i una voluntat real de treball conjunt. Tot plegat per oferir un circuit d'atenció integral a les persones evitant al màxim l'existència de "buits" en la cobertura de necessitats bàsiques.

Objectius:

Establir un marc d'intercanvi d'informació

Afavorir un coneixement mutu dels agents de la xarxa

Donar resposta a les persones en clau de xarxa arribin al servei que arribin

Accions:

2.1 Directori d'agents del mapa de recursos

2.2 Mapa dels punts d'atenció a la ciutat

2.3 Foment de la "guia única"

2.4 Adjunció de documents de derivació en el Mapa de Recursos

2.5 Foment de l'ús compartit del web de la Xarxa

2.6. Realització del Mapa d'Interdepartamentalitat, Transversalitat i Intersectorialitat

Nom de l'acció:

2.1. Directori d'agents del mapa de recursos

Descripció:

Des de l'Ajuntament de Manresa s'està elaborant el Mapa de Recursos per a la Inclusió Social de Manresa. Aquest mapa ha de descriure tots els recursos que s'ofereixen tant des de les administracions com del sector privat (lucratiu i no lucratiu).

La proposta és que es pugui extreure de la base de dades dels recursos el llistat de recursos segons agent que els presta i que els membres de la xarxa tinguin aquest directori amb les dades de contacte.

Aquest directori s'inclouria en l'edició del Mapa de Recursos, en l'apartat destinat a professionals.

Tasques:

Recull del llistat d'agents i dels serveis que ofereixen

Revisió de les dades del llistat

Referents de l'acció:

Oficina Tècnica del Pla d'Inclusió Social

Principis generals i línies de treball:

Principi general 4.

Línea de treball c.

Espai de referència:

L'espai de Xarxa per a la Inclusió Social

Nom de l'acció: 2.2. Mapa dels punts d'atenció a la ciutat
Descripció: Aquest mapa simplement suposa tenir un llistat, la ubicació i les dades de contacte dels serveis que la xarxa decideixi que configuren els "Punts d'atenció". Aquests poden interpretar-se com a porta de la xarxa, però el valor que han de prendre és el de centralitzar informació. En principi haurien de ser punts que actualment estiguin prestant la funció d'atenció i informació a la ciutadania. No és exactament el mateix que el directori d'agents (encara que té una part que sí), ja que d'un agent poden penjar diferents serveis que no tots estarien en aquest mapa, de la mateixa manera que un agent tindria diferents punts en el mapa. Aquesta acció condicionaria la següent, sobre el foment de la "guia única".
Tasques: Identificació dels punts d'atenció Edició del mapa
Referents de l'acció: Oficina Tècnica del Pla d'Inclusió Social
Principis generals i línies de treball: Principi general 1. Línea de treball a.
Espai de referència: L'espai de Xarxa per a la Inclusió Social

Nom de l'acció: 2.3. Foment de la "guia única"
Descripció: La realització per part de cada agent o diferents regidories de guies de recursos que són temàtiques de forma periòdica suposa un esforç que, si s'unifiqués, resultaria molt menor amb un cost també inferior a la suma de tots ells. De totes maneres és molt complicat assolir aquesta centralització. El que sí que és més fàcil d'assolir és establir uns punts d'atenció a la ciutat (acció anterior) als quals tots els agents els facin arribar periòdicament totes les guies que s'editin. En el moment que es faci la distribució de la versió impresa del Mapa de Recursos per a la Inclusió Social, es seguirà el mapa de punts d'atenció. Com que el Mapa de Recursos imprès es basarà en una carpeta en la que les fitxes es puguin treure individualment, l'actualització d'aquestes serà molt més eficient si els punts on es troben aquestes guies estan identificats. Per tant el que plantegem és que tots aquests punts puguin ser centrals d'informació de recursos.
Tasques: Edició i distribució del Mapa de Recursos Enviament de les guies que es realitzin al punts d'atenció
Referents de l'acció: Oficina Tècnica del Pla d'Inclusió Social
Principis generals i línies de treball: Principi general 1. Línea de treball a.
Espai de referència: L'espai de Xarxa per la Inclusió Social.

Nom de l'acció: 2.4. Adjunció de documents de derivació en el Mapa de Recursos
Descripció: Un projecte que va lligat amb el d'articulació de la xarxa, però que té caràcter propi, és el de realització d'un document de derivació entre els diferents agents de la xarxa (i d'altres agents que derivin persones a d'altres serveis) i l'ús sistemàtic d'aquest. L'adjunció de còpies d'aquest document en la carpeta del Mapa de Recursos pot fomentar l'ús del document de derivació i cobriria una part de la distribució que d'aquest document s'hauria de fer.
Tasques: Realització del document Adjunció de les còpies del document al Mapa
Referents de l'acció: Oficina Tècnica del Pla d'Inclusió Social
Principis generals i línies de treball: Principi general 1. Línea de treball b.
Espai de referència: L'espai de Xarxa per la Inclusió Social.

Nom de l'acció: 2.5. Foment de l'ús compartit del web de la Xarxa
Descripció: Des de l'Ajuntament de Manresa s'ha realitzat un lloc web amb una adreça que no penja de la de l'Ajuntament per tal que serveixi per a la xarxa i per a l'Observatori Social. Aquest lloc web inclou: novetats, Observatori, Xarxa, Planificació, Centre de documentació, Adreces web d'interès. Posteriorment inclourà també la versió digital del Mapa de Recursos.
Tasques: Dinamització de l'espai web Actualització de continguts
Referents de l'acció: Oficina Tècnica del Pla d'Inclusió Social
Principis generals i línies de treball: Principi general 6. Línea de treball a. Principi general 1. Línea de treball a.
Espai de referència: L'espai de Xarxa per la Inclusió Social. L'espai de l'Observatori Social

<p>Nom de l'acció: 2.6.Realització del Mapa d'Interdepartamentalitat, Transversalitat i Intersectorialitat (MITI)</p>
<p>Descripció: Conèixer quins són els espais que existeixen per tal de coordinar-se (comissions, taules, consells...), quin objectiu tenen, qui hi participa, cada quan es troben... és un element clau per tal d'evitar crear nous espais i aprofitar els existents (a l'hora que aquests s'acaben enfortint). La proposta del MITI busca identificar-los i plasmar-los en un document que seria compartit per tota la xarxa, especialment els que tenen un caràcter intersectorial (hi ha administracions i sector privat, ja sigui lucratiu o no).</p>
<p>Tasques:</p>
<p>Creació de fitxa dels espais</p>
<p>Complimentació de les fitxes</p>
<p>Elaboració de document final</p>
<p>Referents de l'acció: Oficina Tècnica del Pla d'Inclusió Social</p>
<p>Principis generals i línies de treball: Principi general 1. Línea de treball a. Principi general 4. Línea de treball c.</p>
<p>Espai de referència: L'espai de Xarxa per la Inclusió Social. L'espai de planificació interna de l'Ajuntament de Manresa.</p>

Línia d'acció: 3. DOCUMENT DE DERIVACIÓ I ÚS SISTEMÀTIC D'AQUEST

Descripció:

Elaborar un document que sigui útil per tots els agents per tal de traspasar informació entre els professionals que intervenen amb usuaris compartits per oferir una atenció més integral a la persona i no duplicar ni deixar informació, a l'estil de les derivacions que entre metges de capçalera i especialistes es fan.

Això també ha de permetre visualitzar si els agents tenen la correcta informació sobre uns i altres a l'hora de fer derivacions.

Objectius:

Acollir les persones derivades als serveis d'una forma més precisa.

Simplificar els seguiments de les persones derivades

Obrir noves vies de coordinació i coneixement entre professionals i serveis

Accions:

3.1 Identificació dels agents que participen del projecte i establiment de l'acord

3.2 Disseny i consens del document

Nom de l'acció:

3.1. Identificació dels agents que participen del projecte i establiment de l'acord

Descripció:

Identificar tots aquells professionals que són necessaris que facin ús d'aquest document per tal de poder aconseguir els objectius proposats del projecte. Per l'ús sistemàtic d'aquest és necessari la implicació i el compromís de tots els representants de les diverses institucions.

Tasques:

Recull del llistat d'agents i dels serveis que ofereixen

Acord de compromís per l'ús sistemàtic del full de derivació

Revisió de les dades del llistat i circuit de derivació

Referents de l'acció:

Oficina Tècnica del Pla d'Inclusió Social

Principis generals i línies de treball:

Principi general 1.

Línea de treball b.

Espai de referència:

L'espai de Xarxa per la Inclusió Social.

Nom de l'acció: 3.2. Elaboració del full de derivació
Descripció: Realitzar una proposta de full de derivació que llavors s'aprovarà per tots els agents que s'han identificat a l'acció 1.
Tasques:
Realitzar una primera proposta
Consens i aprovació del document
Referents de l'acció: Fundació Sociosanitària de Manresa
Principis generals i línies de treball: Principi general 1. Línea de treball b.
Espai de referència: L'espai de Xarxa per la Inclusió Social.

Línia d'acció: 4. REFORÇ ESCOLAR I TALLERS DE CONIEXEMENT DE L'ENTORN AMB INFANTS, ADOLESCENTS I JOVES.

Descripció:

Una demanda que s'està intentant cobrir i que disposa d'un espai de coordinació és el d'oferir classes de repàs. La proposta seria vincular a aquesta taula un seguiment d'aquesta acció (i identificar quins agents hi estan involucrats). El projecte no només seria treballar el fet d'oferir un reforç escolar i uns espais d'interacció entre adolescents i joves a través del coneixement de la llengua catalana sinó també treballar el foment del voluntariat i la implicació dels propis usuaris en el projecte.

Objectius:

Donar les eines per tal que adolescents puguin seguir els currículums del sistema educatiu

Disminuir la taxa d'estudiants que no aconseguen el títol d'ESO

Facilitar el coneixement de l'entorn (tant a nivell de realitat cultural com de coneixement i us de serveis i circuits).

Establir vincles entre la població beneficiària i la prestadora del projecte.

Accions:

4.1 Vincular el projecte de repàs escolar i el taller d'estudi assistit de la Casa de les Formigues amb el projecte d'inclusió social

4.2 Buscar futur finançament per la continuïtat del projecte

4.3 Elaborar una campanya per potenciar el voluntariat i oferir suport als grups ja existents.

Nom de l'acció:
4.1. Vincular el projecte de repàs escolar i el taller d'estudi assistit de la Casa de les Formigues amb el projecte d'inclusió social
Descripció:
El projecte de repàs escolar vol complementar l'oferta de reforç escolar a nivell de ciutat, elaborar materials adients, intercanviar recursos en aquest àmbit, motivar la participació de voluntariat en aquest àmbit, reforçar els plans d'entorn que es puguin definir a la ciutat. El projecte de Taller d'estudi assistit de la Casa de les Formigues és un Servei integral que té per objectiu treballar les dificultats d'aprenentatge i altres necessitats com el treball en habilitats socials, emocionals i tècniques d'estudi.
Tasques:
Activitats directes amb infants i joves.
Preparació de classes, dinàmiques i materials.
Coordinació amb mestres i educadors quan sigui necessari.
Realitzar ful de derivació i circuits de derivació al projecte.
Referents de l'acció:
Coordinador dels tallers ocupacionals i Casa de les Formigues
Principis generals i línies de treball:
Principi general 3. Línea de treball a.
Espai de referència:
L'espai de Xarxa per la Inclusió Social.

Nom de l'acció:
4.2. Buscar fonts de finançament per la continuïtat del projecte.
Descripció:
El projecte de reforç escolar té una data de tancament molt concreta ja que a desembre de 2009 els recursos humans que actualment s'estan destinant no tindran continuïtat, és important intentar vincular el projecte amb el pla d'entorn educatiu i poder mirar quines altres possibles fonts de finançament existeixen per tal de poder continuar aquest projecte, en el cas que es continuï pensant que és un projecte rellevant com es va plantejar en el moment de l'entrada dels tallers ocupacionals. Seria interessant vincular aquesta acció amb l'oferta de la Casa de les Formigues.
Tasques:
Buscar possibles vies de finançament.
Redacció de projecte per la recerca del finançament.
Referents de l'acció:
Agents que participen en el projecte.
Principis generals i línies de treball:
Principi general 2 Línea de treball c Principi general 4 Línea de treball d
Espai de referència:
L'espai de Xarxa per la Inclusió Social.

Nom de l'acció: 4.3. Elaborar una campanya per potenciar el voluntariat i oferir suport als grups ja existents.
Descripció: El projecte de reforç escolar dels Tallers Ocupacionals de l'Ajuntament de Manresa queda cobert amb recursos humans fins el desembre de 2009, el projecte també preveu buscar futures fonts de finançament per la continuïtat del projecte, però també es planteja la possibilitat de vincular el projecte a una campanya de captació de persones voluntàries que vulguin desenvolupar tasques de reforç escolar en el seu temps de lleure. Tenir en compte els grups de voluntariat que ja estan realitzant aquestes tasques per realitzar la campanya de voluntariat de forma conjunta.
Tasques:
Definir la campanya de captació de voluntariat
Definir les tasques a realitzar pel voluntari
Redefinir el projecte amb la incorporació de persones voluntàries
Dur a terme la campanya
Referents de l'acció: Casa de les Formigues Oficina Tècnica del Pla d'Inclusió Social.
Principis generals i línies de treball: Principi general 4. Línea de treball d.
Espai de referència: L'espai de Xarxa per la Inclusió Social.

Línia d'acció: 5. PROJECTE DE PREVENCIÓ DE LA VIOLÈNCIA DE LA INFÀNCIA I L'ADOLESCÈNCIA

Descripció:

El projecte vol anar encaminat a treballar per prevenir i pal·liar problemàtiques de violència entre iguals, violència de fills/es cap a progenitors i violència d'adolescents al carrer.

Objectius:

Identificar els factors generadors de violència per part d'infants i adolescents

Prevenir la violència per part d'adolescents iniciant intervencions davant de situacions de baixa intensitat en els 1ers cicles de primària

Oferir elements identificadors de situació de risc en violència a les persones que intervenen amb infants i adolescents.

Abordar situacions de violència o situacions de risc en les etapes de secundària dels adolescents.

Accions:

5.1 Establir protocols de coordinació per abordar noves formes de violència.

5.2 Formació dels agents que hi intervenen amb infància i adolescència.

5.3 Vincular el projecte amb la CTIC

5.4 Accions de prevenció en l'àmbit escolar

5.5 Establiment de grups de pares/mares i d'adolescents.

Nom de l'acció: 5.1. Establir protocols de coordinació per abordar noves formes de violència.

Descripció:

Actualment estem veient com el concepte de família està canviant i amb això també les relacions familiars dels seus membres, degut a canvis socials, econòmics, culturals,... ha repercutit en les persones com a membres participants de les societats i a la vegada a les dinàmiques familiars que s'estableixen. Aquests factors i altres generen que des dels diferents serveis es detecti un augment de demandes en relació a situacions de violència de adolescents vers els seus progenitors. Davant aquesta situació que es valora que pot anar en augment no existeix cap protocol de coordinació dels diferents agents que intervenen per abordar aquesta problemàtica.

Protocols com el de:

- maltractament i negligència vers la infància i adolescència
- el de violència de gènere
- violència vers les persones grans

No poden donar resposta aquesta problemàtica ja que parlem de menors d'edat que realitzen l'abús i que moltes vegades va relacionat a conflictes ocults a nivell familiar.

L'acció seria la de reunir a tots els agents que intervenen en aquesta problemàtica, fer un anàlisi de la situació i treballar conjuntament per l'elaboració d'un protocol d'intervenció i de detecció, i un circuit de derivacions consensuat per tots els agents que hi intervenen.

Seria interessant poder treballar aquest protocol en el marc dels diferents protocols de violència i comissions que ja existeixen a la ciutat.

Tasques:

Detectar els agents de la ciutat que intervenen amb adolescents i famílies.

Conèixer les actuacions de cada agent.

Realitzar la proposta de l'acció.

Creació del protocol esmentat.

Referents de l'acció:

Oficina Tècnica del Pla d'Inclusió Social, Serveis Socials, Programa Transversal de la Dona.

Principis generals i línies de treball:

Principi general 2.

Línea de treball b.

Espai de referència:

L'espai de Xarxa per la Inclusió Social.

L'espai de planificació interna de l'Ajuntament de Manresa

Nom de l'acció: 5.2. Formació dels agents que hi intervenen amb infància i adolescència.**Descripció:**

A través de la taula de vulnerabilitat de la infància i l'adolescència es va extreure que hi havia entitats i agents que treballaven amb infància i adolescència que no estava especialitzada en situacions d'infància en risc però que de forma indirecta es trobaven amb situacions d'infants en risc social i que tenien un desconeixement dels protocols existents i de com detectar i quins eren els circuits d'atenció per aquestes problemàtiques.

L'acció aniria encaminada a elaborar conjuntament un pla de formació per aquestes persones, tant persones voluntàries com professionals, que puguin donar resposta aquestes inquietuds manifestades.

Tasques:

Recull de les inquietuds dels agents que treballen amb la infància i l'adolescència en general.

Establir un pla de formació per donar resposta aquestes inquietuds.

Establir acords entre les diferents institucions especialitzades per oferir la formació.

Ofertar la formació a les diferents entitats.
Referents de l'acció: Oficina Tècnica del Pla d'Inclusió Social
Principis generals i línies de treball: Principi general 5. Línea de treball a.
Espai de referència: L'espai de Xarxa per la Inclusió Social.

Nom de l'acció: 5.3. Vincular el projecte amb la CTIC (Comissió Interdepartamental de Coordinació d'actuacions adreçades a Infants i Adolescents amb discapacitats o amb risc de tenir-ne).
Descripció: La CTIC és una Comissió que ja fa anys que funciona, en aquesta Comissió hi ha representants de totes les institucions que treballen amb infància i adolescència amb factors de risc social. Les diferents accions que es plantegen des d'aquest projecte poden ser molts semblants a propostes que puguin sorgir de la CTIC al mateix temps hi ha un percentatge elevat d'agents que es poden trobar participant en la CTIC i en el projecte de la Xarxa d'Inclusió Social per tant es important establir uns acords de coordinació i/o treball conjunt.
Tasques:
Buscar nexes d'unió entre la Xarxa d'Inclusió Social i la CTIC per establir línies de treball conjuntes.
Vincular el projecte d'infància i adolescència de la Xarxa d'Inclusió Social amb la CTIC.
Treballar conjuntament per la difusió del protocol de maltractament cap a la infància i adolescència.
Referents de l'acció: Oficina Tècnica del Pla d'Inclusió Social. Centre de Salut Mental Infantil i Juvenil. Fundació Althaia.
Principis generals i línies de treball: Principi general 1. Línea de treball b.
Espai de referència: L'espai de Xarxa per la Inclusió Social.

Nom de l'acció: 5.4. Accions de prevenció en l'àmbit escolar
Descripció: Degut a l'augment de situacions de violència d'adolescents ja sigui cap als seus progenitors o altres familiars, situacions de violència entre iguals, o situacions de conflictes al carrer protagonitzats per adolescents es valora realitzar un projecte d'intervenció directe on la població diana del projecte vol ser l'àmbit familiar i escolar. El projecte s'encara a realitzar una tasca preventiva amb les famílies amb infants en l'etapa de primària i a la vegada donar resposta a situacions de violència ja existents en l'àmbit de famílies amb fills i filles en l'etapa de l'adolescència. El projecte quedaria emmarcat en l'àmbit escolar, on la participació de l'equip docent i les AMPAS són un instrument clau per l'avançament del projecte.
Tasques:
Detecció dels agents interessats en la participació del projecte.
Elaboració del projecte

Recerca de finançament, si s'escau.
Execució del projecte
Referents de l'acció: Centre de Salut Mental Infantil i Juvenil. Regidoria d'Educació - Ajuntament de Manresa Servei de Suport i Informació a les Famílies. Casa de les Formigues.
Principis generals i línies de treball: Principi general 2. Línea de treball d.
Espai de referència: L'espai de Xarxa per la Inclusió Social.

Nom de l'acció: 5.5. Establiment de grups de pares/mares i d'adolescents.
Descripció: Aquesta acció va molt lligada a l'acció 4, l'acció vol donar resposta a un treball preventiu i d'intervenció directa amb les famílies que es trobin amb aquesta problemàtica o que vulguin treballar per la prevenció de possibles conductes de violència amb els seus fills i les seves filles. Entenent com a nucli d'intervenció tot l'àmbit familiar i realitzant un treball terapèutic d'àmbit familiar. Realitzar un treball conjunt entre els serveis que estan intervenint en aquesta problemàtica, com el CSMIJ, el SSIF, la Casa de les Formigues, Serveis Socials i el PIAD, per poder donar una cobertura més àmplia a les famílies que es troben davant aquesta problemàtica i necessiten les eines per poder treballar el conflicte.
Tasques:
Acords dels criteris per l'establiment de grups, dinamització d'aquests, funcions, objectius i tots els aspectes que impliquen la potenciació d'un grup de suport amb incorporació d'espais terapèutics.
Detecció del col·lectiu diana.
Temporalització de l'acció
Recerca de finançament si s'escau.
Referents de l'acció: Servei de Suport i Informació a les Famílies Oficina Tècnica del Pla d'Inclusió Social. Centre de Salut Mental Infantil i Juvenil. Casa de les Formigues PIAD Montserrat Roig
Principis generals i línies de treball: Principi general 2. Línea de treball d.
Espai de referència: L'espai de Xarxa per la Inclusió Social.

Línia d'acció: 6. TREBALL EN XARXA PER A LA GENT GRAN EN RISC DE DEPENDÈNCIA I AÏLLAMENT: CIRCUÏTS, ITINERARIS D'ACOMPANYAMENT I MILLORA DE LA INFORMACIÓ

Descripció:

Una de les problemàtiques detectades és la dificultat en els circuits que han de seguir les persones per poder rebre ajuts, prestacions o accedir als serveis, especialment en casos en els que hi ha dependència o un gran desconeixement de l'estructura del sistema de serveis.

Encara que hi ha persones d'edat avançada amb un nivell d'autonomia i recursos personals força elevats, es fa palès des dels serveis que hi ha una bona part de la població que no hi arriba tot i trobar-se en situacions d'alt risc. Amb aquestes persones amb mancances importants no cobertes es valora que una bona detecció a temps i un correcte acompanyament podria millorar-los substancialment la qualitat de vida en el procés d'envelliment i frenar un ràpid deteriorament.

Objectius:

Identificar quins són els circuits que la gent gran ha de seguir per accedir a ajudes/serveis.

Fer arribar de forma efectiva la informació que pot ser útil a la gent gran per tal que puguin establir el seu pla de vida i d'envelliment.

Dotar els serveis de mesures d'acompanyament que facilitin accedir i realitzar els circuits a persones gran amb baix nivell d'autonomia.

Accions:

6.1 Desenvolupament del mapa de recursos i guia unificada de recursos per a la gent gran

6.2 Mapa de circuits

6.3 Programa de mesures d'acompanyament

<p>Nom de l'acció: 6.1. Campanya informativa sobre els recursos per a la gent gran</p>
<p>Descripció: S'ha detectat que hi ha persones grans que poden tenir dificultats per identificar quins són els serveis que tenen al seu abast i on estan ubicats. Els circuits són complicats i es valora que hi ha persones que, tot i tenir la necessitat de ser ateses o que es troben amb una situació de risc, no arriben als serveis.</p> <p>Des del Programa Transversal d'Inclusió Social s'està realitzant un Mapa de Recursos, el qual ofereix informació sobre els recursos que permeten accedir als col·lectius als diferents àmbits. Per altra banda existeixen un parell de guies dirigides als recursos per a la gent gran (editades una per l'Ajuntament de Manresa i l'altra per la Comunitat de Sant'Egidio).</p> <p>En el marc del projecte d'articulació de la xarxa també s'han proposat diferents accions en relació a l'atenció i la guia única on caldria, amb la present acció, vincular-hi de forma especial els Punts d'Informació a la Gent Gran (PIGG), però lligant-los especialment amb la resta de serveis d'informació a la gent gran que atenen a la ciutadania en general (per tant també a la gent gran). També es podria lligar amb la campanya del professional de referència en el marc del projecte de prevenció de l'aïllament el fet de donar a conèixer quines demandes informatives es poden dirigir als PIGG i quines altres a d'altres als serveis de primària (social o salut).</p> <p>L'objectiu seria fer una campanya informativa que fos clara per a aquestes persones grans sobre els recursos que tenen al seu abast.</p> <p>El Programa Transversal de Gent Gran de l'Ajuntament de Manresa enguany treballa en aquesta línia amb el concepte "Gent Gran i ciutat" i es proposa vincular aquesta acció amb la del programa esmentat.</p>
<p>Tasques:</p>
Realització del Mapa de Recursos
Revisió de les guies
Valoració sobre les guies
Vinculació amb la línia de la regidoria de Gent Gran
Establiment de PIGG com a punts d'atenció
Vinculació dels PIGG amb el projecte. de prevenció d'aïllament
<p>Referents de l'acció: Programa Transversal de Gent Gran de l'Ajuntament de Manresa</p>
<p>Principis generals i línies de treball: Principi general 6 Línia de treball a</p>
<p>Espai de referència: L'espai de Xarxa per la Inclusió Social.</p>

Nom de l'acció: 6.2. Mapa de circuits
Descripció: A nivell de circuits seria interessant que tota la xarxa d'agents d'atenció a la gent gran pogués conèixer i consensuar quins serveis són els que inicien cada procés i poder fer derivacions molt més acurades, clares i dotades del màxim d'informació, especialment amb les ajudes més sol·licitades.
Tasques:
Consensuar quines són les ajudes més sol·licitades
Mapejar el circuit (serveis, requisits, documentació...)
Acceptació del mapa de circuits
Difusió del mapa (a nivell dels punts d'atenció)
Difusió del mapa (a nivell de cada estructura)
Referents de l'acció: Serveis Socials de l'Ajuntament de Manresa
Principis generals i línies de treball: Principi general 1. Línea de treball a.
Espai de referència: L'espai de Xarxa per la Inclusió Social. L'espai de planificació interna de l'Ajuntament de Manresa.

Nom de l'acció: 6.3. Programa de mesures d'acompanyament
Descripció: Hi ha un seguit de persones que davant la burocràcia administrativa o de circuits una mica complexos s'atabalen i no poden acabar els processos tot i ser possibles beneficiaris d'un suport o ajut. El programa de mesures d'acompanyament s'hauria de lligar a l'acció anterior, identificant quins trams dels circuits ofereixen més dificultat, quins podem estalviar a l'usuari interadministrativament (en casos que es valori) i quins cal un acompanyament professional (establint quin professional o persona voluntària l'hauria de fer), així com al de document de derivació i al de prevenció de l'aïllament, en ambdós casos a nivell d'identificació de persones amb necessitat d'acompanyament.
Tasques:
Identificació de trams de circuits que caldria acompanyament
Identificació de tràmits que es podrien resoldre Interadministrativament
Acords sobre quins acompanyaments fa qui i com
Inclusió d'informació sobre acompanyament en el document de derivació
Referents de l'acció: Serveis Socials de l'Ajuntament de Manresa
Principis generals i línies de treball: Principi general 2. Línea de treball b.
Espai de referència: L'espai de Xarxa per la Inclusió Social.

Línia d'acció: 7. INTERVENCIÓ COMUNITÀRIA: XARXA DE DETECCIÓ DE VELLESA EN RISC I PREVENCIÓ DE L'AÏLLAMENT

Descripció:

Es tractaria d'establir persones de referència en relació a territoris (per illes de cases o per forns de pa de referència) que poguessin ser "antenes" per a persones grans que viuen soles. La implicació de les persones de la xarxa pot ser variable, però potser no seria complicat fer una campanya per tal que des del gremi de forners, associacions de veïns, associacions de gent gran... es tingués un/a professional de referència on avisar (serveis socials o qui s'estableixi) si detecten alguna situació de risc.

En relació a la soledat i l'espiral de deteriorament que suposa l'aïllament, s'ha plantejat fer accions que permeti que les persones grans que no formen part de cap xarxa puguin entrar en contacte en alguna de les existents i participar d'activitats relacionals. L'entrada en contacte amb serveis és important a nivell de prevenció de risc, però és complicat poder prevenir l'aïllament des d'aquests serveis. En canvi hi ha un seguit d'associacions que són una molt bona porta i que, plantejant algunes actuacions concretes, podrien arribar a sectors amb menys recursos personals per dirigir-se a la xarxa d'associacions (per desconeixement, timidesa...). Des del Servei d'Acompanyament al Dol, el PADES, els equips de treball social dels serveis sanitaris, socials i sociosanitaris... es contacta amb perfils d'aquest tipus.

Un acompanyament especialment dirigit a persones sense dependència, però amb dificultats relacionals, pot ser molt preventiu.

Objectius:

Evitar situacions de risc associades a l'aïllament (deteriorament mental i físic i desconeixement de les situacions d'emergència)

Fomentar la xarxa relacional lligada al veïnat

Fomentar l'ús del teixit associatiu com a pont entre la ciutadania i serveis

Allargar en el temps l'autonomia de les persones grans que viuen soles

Accions:

7.1 Campanya sobre el/la professional de referència per territori (barri o districte)

7.2 Programa de bon veïnatge per a la gent gran (veí de referència)

7.3 Atenció preventiva en cas de viduetat

Nom de l'acció: 7.1. Campanya sobre el/la professional de referència per territori (barri o districte) i la xarxa ciutadana de detecció de vellesa en risc
Descripció: Aquesta consisteix en que els serveis que d'una manera o altra entren en contacte en gent gran, però que no treballen l'atenció d'aquest col·lectiu, sàpiguen a qui recórrer en cas de detecció d'una possible situació de risc. La proposta aniria encaminada, en una primera fase, a arribar a un acord amb el Gremi de Forners o els forns de pa que vulguin col·laborar-hi per tal de poder fer un treball de formació i sensibilització que els permeti identificar situacions de risc en relació amb la gent gran que n'és clientela habitual. Això hauria de permetre treballar amb sensibilitat i discreció la identificació de casos de risc.
Tasques:
Establiment d'indicadors de risc
Identificació de referents per zones i per situacions de risc
Acord amb gremi o forns concrets
Realització de les sessions de formació
Referents de l'acció: Regidories de Serveis Social i Gent Gran. Ajuntament de Manresa
Principis generals i línies de treball: Principi general 3. Línea de treball a.
Espai de referència: L'espai de Xarxa per la Inclusió Social. L'espai de planificació interna de l'Ajuntament de Manresa

Nom de l'acció: 7.2. Programa de bon veïnatge per a la gent gran (veí de referència)
Descripció: El fet de saber que hi ha un seguit de gent gran que no està en contacte amb cap servei i que pot patir la problemàtica d'aïllament genera una gran vulnerabilitat i, especialment, un sentiment de desprotecció. El fet de tenir un referent informal per a casos d'emergència o simplement un contacte a nivell de veïnat pot permetre que aquestes persones es sentin més protegides i que disposin d'un "pont" cap a la xarxa (tant la d'inclusió com l'associativa). Aquesta acció també pot ser la plataforma de futures accions a nivell de cohesió territorial en el marc de les relacions de veïnatge.
Tasques:
Establiment de la zona pilot
Definició de les tasques a realitzar pels veïns de referència
Establiment dels suports professionals pels veïns de referència
Campanya d'identificació i adhesió de veïns
Seguiment i suport a la xarxa de veïns
Referents de l'acció: Associació de Veïns de les Escodines
Principis generals i línies de treball: Principi general 4. Línea de treball d.
Espai de referència: L'espai de Xarxa per la Inclusió Social.

Nom de l'acció: 7.3. Atenció preventiva en cas de viduetat
<p>Descripció: Des de determinats serveis de salut es treballa en contacte directe amb la mort. Alguns d'aquests tenen serveis de suport psicològic per ajudar a treballar el dol que suposa la pèrdua. De totes maneres es valora que seria interessant fer un seguiment més intensiu, més enllà del treball del dol, a nivell de prevenció d'aïllament en persones grans. Algunes associacions, com la de vídues, estan especialment dirigides a aquest col·lectiu. També el voluntariat de centres sanitaris compta amb moltes persones que s'han quedat sense parella i tenen el risc d'aïllament. La proposta cerca posar en contacte gent gran que s'ha quedat vídua amb una oferta concreta d'associacions (en el marc d'un procés de transició des dels serveis de suport al dol).</p>
Tasques:
Identificar quins serveis deriven a serveis de Dol
Identificar els serveis de Dol
Coordinació amb serveis de Dol
Disseny d'acollida en entitats
Implantació de l'acollida derivada
Referents de l'acció:
Servei d'Acompanyament en el Dol Associació de vídues de Manresa i Comarca
Principis generals i línies de treball:
Principi general 2. Línea de treball d.
Espai de referència:
L'espai de Xarxa per la Inclusió Social.

Línia d'acció: 8. ATENCIÓ GRUPAL TERAPÈUTICA A CUIDADORS/ES

Descripció:

Detectar totes aquelles institucions que realitzen un treball grupal amb aquest col·lectiu per oferir un suport psicològic (sigui a través de grups d'ajuda mútua o formació), a partir d'aquí detectar els buits existents, coordinar les diferents accions i buscar recursos per oferir aquests grups si existeixen buits d'atenció.

Objectius:

Evitar situacions de desbordament psicològic en persones cuidadores

Conèixer l'existència o no del recurs i si existeix la demanada per part de les persones cuidadores.

Accions:

8.1 Recerca dels recursos existents per a persones cuidadores i identificació de la suficiència d'aquests per al primer objectiu.

8.2 Oferta de grup terapèutic amb suport de professional de la psicologia (si s'escau).

Nom de l'acció: 8.1 Recerca dels recursos existents per a persones cuidadores i identificació de la suficiència d'aquests per al primer objectiu.

Descripció:

Aquesta acció planteja poder fer un recull de les diferents iniciatives que s'estan oferint a la ciutat encaminades a la formació, a l'ajuda mútua i de suport i a l'atenció terapèutica per persones cuidadores de persones amb situació de dependència, principalment dirigit al col·lectiu de gent gran.

Tasques:

Detecció d'agents que ofereixen aquesta activitat i cobertura

Debat amb agents especialitzats i persones beneficiàries del futur projecte per valorar la necessitat d'implementar el projecte

Referents de l'acció:

Creu Roja Manresa

Fundació Sociosanitària de Manresa

Principis generals i línies de treball:

Principi general 2.

Línia de treball c.

Espai de referència:

L'espai de Xarxa per la Inclusió Social.

<p>Nom de l'acció: 8.2 Oferta de grup terapèutic amb suport de professional de la psicologia (si s'escau).</p>
<p>Descripció: Aquesta és una acció que depèn del resultat de l'acció 8.1.</p> <p>Actualment es calcula que el 83% de les persones que cuiden a alguna persona amb dependència són dones. Per tan cal tenir ho en compte a l'hora de dissenyar un grup terapèutic.</p> <p>Oferir la creació d'un grup terapèutic per les persones cuidadores de persones amb situació de dependència amb l'objectiu de prevenir situacions d'afectació psicològica degut a l'esgotament, a la manca d'eines d'atenció, o altres aspectes.</p>
<p>Tasques:</p> <p>Recerca de tots els recursos (humans, econòmics, d'infraestructura,...) que es necessitin per la creació del grup terapèutic.</p> <p>Detecció de la població diana</p> <p>Creació del grup</p>
<p>Referents de l'acció: Salut i Serveis Socials de l'Ajuntament de Manresa</p>
<p>Principis generals i línies de treball: Principi general 1. Línia de treball b.</p>
<p>Espai de referència: L'espai de Xarxa per la Inclusió Social.</p>

Línia d'acció: 9. OFICINA TÈCNICA LABORAL

Descripció:

Les OTL són Oficines Tècniques Laborals amb l'objectiu d'afavorir l'inserció laboral de persones amb un diagnòstic de trastorn mental. La proposta de la taula de planificació seria estudiar la viabilitat i la possibilitat de poder crear aquestes OTL a la ciutat de Manresa (la Diputació de Barcelona dóna el suport necessari per a poder-ho fer).

De totes maneres hi ha un altre servei de l'Ajuntament de Manresa que estava valorant-ho ja i es va acordar que l'Oficina Tècnica en faria el seguiment.

Objectius:

Vetllar i fer el seguiment de la sol·licitud a Diputació de Barcelona

Accions:

9.1 Seguiment sol·licitud a Diputació de Barcelona

9.2 Vinclució amb acció 10.1.2

Nom de l'acció:

9.1. Seguiment sol·licitud a Diputació de Barcelona

Descripció:

És una acció molt senzilla que consisteix en mantenir un contacte directe amb el CIO pel seguiment de la sol·licitud.

Tasques:

Realitzar coordinacions amb CIO

Referents de l'acció:

Oficina Tècnica del Pla d'Inclusió Social

Principis generals i línies de treball:

Principi general 3.

Línea de treball a.

Espai de referència:

Nom de l'acció: 9.2 Vinculació amb l'acció 10.1.2

Descripció:

El projecte número 10 es planteja dues línies per tal de fomentar l'atenció integral de les persones. La segona d'aquestes va estretament lligada a persones que pateixen alguna malaltia mental i la proposta és poder vincular aquesta intervenció amb la feina que es pot fer des de l'OTL i el programa Prelaboral que treballa Mosaic

Tasques:

Veure projecte 10.1.2

Referents de l'acció:

Oficina Tècnica del Pla d'Inclusió Social

Principis generals i línies de treball:

Principi general 1.

Línea de treball b.

Espai de referència:

L'espai de Xarxa per la Inclusió Social.

L'espai de planificació interna de l'Ajuntament de Manresa.

Línia d'acció: 10. INTERVENCIÓ INTEGRAL DE L'INDIVIDU

Descripció:

Tot i que es valora que la coordinació entre professionals és bona moltes vegades ens trobem que des dels diferents serveis i agents que intervenim amb les persones tenim una dificultat per tal de poder veure la persona en la seva globalitat, la tendència és intervenir amb la persona des d'una parcialitat, és a dir, posant èmfasi a la demanda o problema expressat i no pas amb l'individu.

Un projecte que anés encarat a poder aconseguir aquest objectiu és un projecte ambiciós i implica un canvi de mentalitat de la gran majoria d'institucions que intervenen amb les persones. Un projecte d'aquestes característiques ha sustentat les bases del treball en xarxa ja que implica un coneixement dels altres i un intercanvi d'informació entre els professionals que intervenen amb les persones molt ampli i fluid.

Des de Serveis Socials s'està impulsant un programa d'atenció a persones que es troben amb processos d'exclusió respecte l'àmbit laboral i el d'habitatge (IGLOO). A aquestes persones se'ls ofereix un acompanyament social i s'hi intervé, en principi, des d'una visió interdisciplinària. La proposta és enfortir aquesta intervenció interdisciplinària i donar-li una dimensió completament integral des de tots els àmbits de la persona: laboral, formativa, d'habitatge, de salut (incloent la perspectiva psicològica), social i relacional.

Per poder fer operativa aquesta forma d'intervenir es proposa fer dues accions pilot partint de l'experiència IGLOO, en la que un seguit de professionals que estableixen plans d'acció amb usuaris compartits puguin consensuar el diagnòstic, que estableixin un pla d'acció conjunt i que puguin compartir l'expedient, així com el seguiment.

En relació a la privacitat de les dades caldrà plantejar, en primer lloc, que els usuaris que vulguin participar d'aquest projecte donin el vist-i-plau, i en segon lloc que els professionals valorin quina informació és important per a l'equip (i que es compartiria) i quina té un caràcter més sectorial (i que romandria com a expedient propi del servei).

Un pas més en aquesta proposta és que el pla integral contempli la possibilitat d'integrar i complementar també les ajudes econòmiques que cada servei presta o sol·licita, fet que suposa també una proposta experimental a la Generalitat de Catalunya.

Donada la complexitat de la proposta, i el seu caràcter experimental, es proposa que per cada acció es prenguin 5 usuaris per tal d'intervenir integralment.

Objectius:

Atendre d'una forma integral als individus des d'una visió biopsicosocial i econòmica en un marc social

Fomentar el treball interdepartamental, transversal i intersectorial dels serveis adreçats a la ciutadania

Evitar circuits complexos, llargs i desconnectats a la ciutadania.

Accions:

10.1 Equips interdisciplinàries, diagnòstic i expedient compartit:

10.1.1 Projecte pilot IGLOO

10.1.2 Projecte pilot IGLOO-OTL/Prelaboral

Nom de l'acció: 10.1.1 Projecte pilot IGLOO
Descripció: Com ja s'ha descrit, el programa IGLOO és una experiència que intenta fer un primer pas per tal d'intervenir més integralment i trencar l'atenció parcialitzada (quan tant evident és que l'usuari l'experimenta de forma unitària). L'acció hauria d'enfortir aquest treball conjunt amb la proposta de diagnòstic, expedient, pla de treball i seguiment compartit. A més caldria integrar-hi professionals d'altres serveis que fins ara no participaven amb l'IGLOO. Per últim caldria que el pla de treball unifiqués les ajudes econòmiques, cosa que suposaria ja un segon nivell.
Tasques:
Identificació d'usuaris i proposta de participació
Identificació de professionals que comparteixen aquests usuaris
Trobades de professionals identificats
Proposta a Generalitat de Catalunya
Referents de l'acció: Serveis Socials de l'Ajuntament de Manresa - IGLOO
Principis generals i línies de treball: Principi general 1. Línea de treball b. Principi general 2 Línea de treball b
Espai de referència: L'espai de Xarxa per la Inclusió Social.

Nom de l'acció: 10.1.2 Projecte pilot Intervenció Integral OTL/Prelaboral
Descripció: Aquesta acció és idèntica a l'anterior, però en lloc de prendre com a espai de referència el projecte IGLOO es prendria el programa Prelaboral i l'OTL si aquesta entra en funcionament durant la temporalització d'aquesta acció.
Tasques:
Identificació d'usuaris i proposta de participació
Identificació de professionals que comparteixen aquests usuaris
Trobades de professionals identificats
Proposta a Generalitat de Catalunya
Referents de l'acció: Mosaic
Principis generals i línies de treball: Principi general 1. Línea de treball b. Principi general 2 Línea de treball b
Espai de referència: L'espai de Xarxa per la Inclusió Social.

Línia d'acció: 11. GRUP DE PRESSIÓ EN RELACIÓ AL RECONeixEMENT DE GRAU DE DISMINUCIÓ

Descripció:

A Manresa existeix un temps excessiu d'espera per tal de poder obtenir el certificat de reconeixement de grau i aquest certificat és necessari per poder accedir a recursos i ajuts concrets. A Manresa, actualment no es fan les revisions de grau i les persones s'han de desplaçar a Terrassa.

L'objectiu seria crear un grup de pressió per tal de poder realitzar accions de forma conjunta entre els agents per pressionar que la Generalitat treballi per reduir la llista d'espera i poder realitzar les revisions de grau a Manresa.

S'ha de tenir en compte que les persones que demanen aquesta sol·licitud es troben en situació de vulnerabilitat i moltes vegades agreuja la seva situació de vulnerabilitat davant el retard d'aquest tràmit.

Objectius:

Pressionar per reduir les llistes d'espera per les valoracions del reconeixement de grau.

Establir i consensuar accions conjuntes de pressió entre les entitats i institucions que formen part de la Xarxa d'Inclusió Social.

Accions:

11.1 Convocar una reunió amb el CAD i ICASS per valorar la situació actual

11.2 Realitzar un document de pressió per fer enviar a la Generalitat de Catalunya, al Departament corresponent

11.3 Vincular amb PEM 2015, al Pla Estratègic del Sector a la Dependència a Manresa

11.4 Donar a conèixer la situació a través dels mitjans de comunicació

Nom de l'acció: 11.1 Convocar una reunió amb el CAD i ICASS per valorar la situació actual

Descripció:

Aquesta acció condiona les següents i simplement suposa una trobada interinstitucional de valorar quina és la situació actual i quines propostes existeixen.

Tasques:

Acord polític a nivell manresà

Convocatòria de la reunió

Referents de l'acció:

Serveis Socials de l'Ajuntament de Manresa

Principis generals i línies de treball:

Principi general 2.

Línea de treball b.

Espai de referència:

L'espai de Xarxa per la Inclusió Social.

Nom de l'acció: 11.2 Realitzar un document de pressió per fer enviar a la Generalitat de Catalunya, al Departament corresponent
Descripció: Condicionat a l'acció 11.1. Es tractaria de fer arribar una proposta política i com a xarxa a la Generalitat de Catalunya per tal de fer pressió i millorar la situació.
Tasques:
Redactar un document base
Fer arribar la proposta a la xarxa
Recollir modificacions i consensuar document
Signar el document
Fer arribar el document a la Generalitat
Referents de l'acció: Oficina Tècnica del Pla d'Inclusió Social
Principis generals i línies de treball: Principi general 2. Línea de treball b.
Espai de referència: L'espai de Xarxa per la Inclusió Social.

Nom de l'acció: 11.3 Vincular amb PEM 2015, al Pla Estratègic del Sector d'Atenció a la Dependència a Manresa
Descripció: Condicionat a l'acció 11.1. En el marc del Pla Estratègic del Sector d'Atenció a la Dependència a Manresa (PEM 2015) es planteja en l'actuació 2.2: La Taula del Sector com a nou grup de pressió integral. Aquesta actuació planteja la creació d'un marc d'acord i col·laboratiu amb els agents del territori a nivell de lobby. Pensem que aquest projecte hauria de lligar-se estretament a aquesta actuació vinculant-lo amb el grup que suposa la Xarxa per a la Inclusió Social de Manresa.
Tasques:
Coordinació d'Oficines Tècniques PLINCS-PEM
Referents de l'acció: Oficina Tècnica del Pla d'Inclusió Social
Principis generals i línies de treball: Principi general 2. Línea de treball b.
Espai de referència: L'espai de Xarxa per la Inclusió Social.

Nom de l'acció: 11.4 Donar a conèixer la situació a través dels mitjans de comunicació
Descripció: Per tal de donar suport al lobby caldria conscienciar a la població de quina és la situació que es viu. Aquesta proposta hauria d'anar lligada a l'acció 12.3 i així poder fer un marc de conscienciació i veu unida cap als mitjans.
Tasques: Veure acció 12.3
Referents de l'acció: Oficina Tècnica del Pla d'Inclusió Social
Principis generals i línies de treball: Principi general 6. Línea de treball a.
Espai de referència: L'espai de Xarxa per la Inclusió Social.

Línia d'acció: 12. CAMPANYA DE DIFUSIÓ SOBRE DRETS I DEURES I SENSIBILITZACIÓ SOBRE L'ESTIGMA DE MALALTIA

Descripció:

Realitzar conjuntament amb totes les entitats de la Xarxa d'Inclusió Social una campanya de difusió i sensibilització a la ciutadania en relació al col·lectiu de persones amb discapacitat i persones amb malaltia mental.

La campanya vol donar èmfasi a oferir coneixement a la ciutadania en relació al marc legal. Es valora que hi ha una manca important d'informació dels ciutadans en vers a drets i deures de les persones discapacitades o amb problemes de trastorn mental. Les persones, i moltes vegades els familiars desconeixen molts aquests aspectes més legals.

La campanya també inclou una campanya de sensibilització cap a la ciutadania sobre l'estigma de la malaltia mental.

Objectius:

Oferir espais de debats i reflexions sobre l'estigma de malaltia en relació al col·lectiu.

Realitzar un treball conjunt entre les entitats i agents que treballen amb persones amb discapacitat i malaltia mental.

Donar a conèixer a la ciutadania conceptes com curatela, incapacitació,... i oferir un espai de reflexió coneixement en relació a aspectes legals.

Accions:

12.1 Fulletó i/o guia sobre els aspectes legals lligats a la limitació de la capacitat de decisió de les persones

12.2 Campanya de maig en relació als DDHH

12.3 Acord amb mitjans de comunicació per treballar l'estigma de malaltia amb la ciutadania. Nova població vulnerable arrel de la situació de precarietat econòmica.

12.4 Aprofitar el material de la darrera Marató de tv3 sobre malalties mentals.

12.5 Vincular les diferents activitats de les associacions en la campanya

Nom de l'acció: 12.1 Fulletó i/o guia sobre els aspectes legals lligats a la limitació de la capacitat de decisió de les persones

Descripció:

Realització d'un fulletó on quedi reflectit les diferents definicions en relació aquests aspectes legals, punts d'informació per tal de poder oferir aquest coneixement a la ciutadania en general.

Tasques:

Recerca d'informació i fulletons existents

Redacció del contingut

Edició del fulletó

Referents de l'acció:

CESAM. Fundació Althaia.

Principis generals i línies de treball:

Principi general 6.

Línia de treball a.

Espai de referència:

L'espai de Xarxa per la Inclusió Social.

Nom de l'acció: 12.2 Campanya de maig en relació als Drets Humans**Descripció:**

Des del programa d'Inclusió Social s'ha demanat a la Diputació d'Barcelona una exposició sobre drets humans pel mes de maig per dur a la ciutat. L'objectiu de l'acció seria aprofitar la difusió d'aquesta exposició per englobar les accions d'aquest projecte per emmarcar-les amb aquesta iniciativa.

Tasques:

Detectar les diferents activitats que realitzen els agents de la Xarxa d'Inclusió Social i puguin quedar emmarcades entorn l'exposició de drets humans.

Referents de l'acció:

Oficina Tècnica del Pla d'Inclusió Social

Principis generals i línies de treball:

Principi general 6.

Línea de treball a.

Espai de referència:

L'espai de Xarxa per la Inclusió Social.

Nom de l'acció: 12.3 Acord amb mitjans de comunicació per treballar l'estigma de malaltia amb la ciutadania. Nova població vulnerable arrel de la situació de precarietat econòmica**Descripció:**

Establir un acord amb els mitjans de comunicació vinculats a la ciutat sobre un treball de sensibilització encarat a la ciutadania sobre l'estigma de les malalties mentals, també oferir la possibilitat de poder crear un espai d'informació davant de nous trastorns mentals o augment de població de risc degut a la situació actual de precarietat i inestabilitat econòmica.

Tasques:

Establir els criteris de l'acord

Presentació de proposta de l'acord amb els mitjans de comunicació

Referents de l'acció:

Oficina Tècnica del Pla d'Inclusió Social

Principis generals i línies de treball:

Principi general 5.

Línea de treball a.

Espai de referència:

L'espai de Xarxa per la Inclusió Social.

Nom de l'acció: 12.4 Aprofitar el material de la darrera Marató de TV3 sobre malalties mentals.
Descripció: Establir contactes amb Televisió de Catalunya per veure si podem aprofitar material de la darrera Marató per la campanya de sensibilització plantejada des de la Xarxa d'Inclusió Social.
Tasques: Contacte amb la Marató de TV3
Referents de l'acció: Serveis Socials de l'Ajuntament de Manresa
Principis generals i línies de treball: Principi general 5. Línea de treball a.
Espai de referència: L'espai de Xarxa per la Inclusió Social.

Nom de l'acció: 12.5 Vincular les diferents activitats de les associacions en la campanya
Descripció: Hi ha associacions de la ciutat que realitzen activitats en la mateixa línia i caldria vincular totes aquestes iniciatives.
Tasques: Recollida de les diferents iniciatives
Referents de l'acció: Oficina Tècnica del Pla d'Inclusió Social
Principis generals i línies de treball: Principi general 4. Línea de treball d.
Espai de referència: L'espai de Xarxa per la Inclusió Social.

Línia d'acció: 13. OBSERVATORI SOCIAL DE MANRESA OSM

Descripció:

L'OSM és un espai de recollida tant de dades, estudis, informes, memòries..., com d'informació qualitativa. També s'encarrega de realitzar anàlisis de la informació recollida i publicació de documentació.

Des de l'OSM també es recull la informació en relació als recursos a l'abast de la ciutadania per tal d'accedir a algun dels àmbits de la inclusió social.

Objectius:

Apropar-se a la realitat de la ciutat creant:

- Un espai d'intercanvi de dades, informacions... entre tots els agents implicats de Manresa.
- Un espai de reflexió i debat sobre la realitat social de Manresa.
- Documents de referència per a la planificació de l'acció.

Accions:

13.1. Actualització del quadre d'indicadors i revisió d'aquest

13.2. Realització de documentació d'anàlisi per a la planificació

13.3. Publicació d'informació en l'espai web de l'OSM

13.4. Mapa de recursos

13.5. Foment de la coordinació dels espais d'observació de l'ajuntament i d'altres agents

Nom de l'acció:

13.1. Actualització del quadre d'indicadors i revisió d'aquest

Descripció:

L'OSM ha consensuat un quadre d'indicadors consultable a <http://www.manresainclusio.cat/indicadors.html> Aquesta ha de ser una eina dinàmica que suposi la consulta de l'evolució dels indicadors establerts i que n'afegeixi o n'elimini segons les necessitats que sorgeixin.

Tasques:

Automatitzar o establir acords per tal d'assegurar el proveïment de dades amb les fonts d'informació

Publicació de les dades actualitzades en el web

Revisió dels indicadors segons l'ús que se'n faci

Referents de l'acció:

Oficina Tècnica del Pla d'Inclusió Social.

Principis generals i línies de treball:

Principi general 5

Línia de treball a

Principi general 6

Línia de treball a

Espai de referència:

L'espai de l'Observatori Social

Nom de l'acció: 13.2. Realització de documentació d'anàlisi per a la planificació
Descripció: La realització de l'Informe Social no es pot assumir de forma anual, és per això que l'OSM es planteja poder elaborar butlletins periòdics d'anàlisi de les dades i en relació a entrevistes a professionals. Més enllà d'aquests documents conjunturals l'OSM també es planteja elaborar altra documentació de coneixement sobre la realitat de Manresa.
Tasques: Classificació de les dades obtingudes segons àmbits i col·lectius Realització d'entrevistes i grups de discussió segons les necessitats Anàlisi de la informació recollida i consens sobre les propostes de documents
Referents de l'acció: Oficina Tècnica del Pla d'Inclusió Social.
Principis generals i línies de treball: Principi general 5 Línea de treball a Principi general 6 Línea de treball a
Espai de referència: L'espai de l'Observatori Social

Nom de l'acció: 13.3. Publicació d'informació en l'espai web de l'OSM
Descripció: L'espai web de l'OSM (www.manresainclusio.cat) consta de diferents apartats. En primer lloc, a l'apartat d'Observatori, es pot consultar el quadre d'indicadors, que ja té una acció dirigida a aquest. Aquest espai també enllaça amb documents de tractament de dades que elabora l'Ajuntament de Manresa, així com a d'altres observatoris no municipals. Per altra banda existeix un Centre de Documentació, on es poden consultar els documents en format digital que refereixen a algun dels àmbits de la inclusió social o col·lectius vulnerables (http://www.manresainclusio.cat/recursos/documentacio.php).
Tasques: Actualització dels espais descrits Proposar modificacions a l'espai web segons la valoració dels usuaris d'aquest Difondre l'espai i fomentar-ne l'ús
Referents de l'acció: Oficina Tècnica del Pla d'Inclusió Social.
Principis generals i línies de treball: Principi general 5 Línea de treball a Principi general 6 Línea de treball a
Espai de referència: L'espai de l'Observatori Social

Nom de l'acció: 13.4. Mapa de recursos
Descripció: El Mapa de recursos és una acció que suposa recollir tota la informació sobre serveis, ajuts, prestacions... que estan a l'abast de la ciutadania de Manresa per accedir a algun dels àmbits de la inclusió social. Més enllà de la recollida i sistematització d'aquesta, es planteja les formes de consulta: <ul style="list-style-type: none"> - Per web en l'espai http://www.manresainclusio.cat/mapaderecursos , actualment en construcció. - Amb una guia impresa conformada per fitxes que es puguin afegir i treure Aquesta acció, enllaça amb la línia d'acció 2 i l'acció 6.1.
Tasques:
Recollida de recursos, sistematització i buidatge
Disseny de les eines de consulta
Difusió i foment de l'ús
Actualització del mapa
Referents de l'acció: Oficina Tècnica del Pla d'Inclusió Social.
Principis generals i línies de treball: Principi general 5 Línia de treball a Principi general 6 Línia de treball a
Espai de referència: L'espai de l'Observatori Social

Nom de l'acció: 13.5. Foment de la coordinació dels espais d'observació de l'ajuntament i d'altres agents
Descripció: Hi ha diferents espais tant dins l'ajuntament com a la ciutat que recullen dades, les tracten i realitzen diagnòstics i publicacions. Moltes vegades es fa una explotació de les mateixes dades, o dades que provenen de les mateixes fonts. Des de l'ajuntament s'estan desenvolupant eines de gestió d'informació unificada i de visualització, però es podria arribar a optimitzar més el treball de tothom i els recursos destinats amb una coordinació més efectiva i amb objectius compartits. Això també permetria fer anàlisis més generals i no tant sectorial, oferint una visió de ciutat més interrelacionada i integral (i per tant més ajustada a la realitat).
Tasques:
Donar contingut a la Secció de Recerca Social del Servei de Drets de Ciutadania
Potenciar la Comissió del Nucli Dur com a espai de coordinació interna de l'ajuntament en allò que refereix a la recollida de dades i registres, establiment d'indicadors, tractament i anàlisi.
Fomentar la recepció d'encàrrecs per part de totes les regidories de l'ajuntament en relació a dades, informes i elaboració de diagnòstics
Establiment d'espais de coordinació i intercanvi d'informació amb la resta d'agents de la ciutat, especialment amb els que treballen amb l'explotació de dades per a planificar l'acció
Referents de l'acció: Nucli dur. Oficina Tècnica del Pla d'Inclusió Social.

Principis generals i línies de treball:

Principi general 5

Línea de treball a

Principi general 6

Línea de treball a

Espai de referència:

L'espai de l'Observatori Social

Línia d'acció: 14. PLANIFICACIÓ INTERNA DE L'AJUNTAMENT DE MANRESA

Descripció:

L'Ajuntament de Manresa s'ha dotat de diferents plans per poder dur a terme programes, projectes i accions per a la ciutadania. La majoria d'aquests tenen un caràcter sectorial, tot i que d'altres (PAM, PEM, PEC...) tenen una visió de territori, d'àmbit i de col·lectiu a nivell de ciutat.

Els espais centralitzats de planificació a nivell d'Ajuntament de Manresa es poden enfortir encara més, a la vegada que la vinculació amb tots aquells altres plans sectorials o transversals pot permetre una major coherència municipal.

Per altra banda cal prendre des del Programa Transversal d'Inclusió Social tots els documents de planificació de l'ajuntament i analitzar les accions a favor de la inclusió social que ja es preveu realitzar. Aquest document hauria de permetre, també, poder fer recomanacions i propostes per al foment de la inclusió.

Objectius:

- Elaborar el Pla d'Inclusió Social Intern de l'Ajuntament de Manresa
- Afavorir l'optimització de recursos municipals
- Fomentar el treball transversal
- Potenciar la integralitat, multidimensionalitat i inclusivitat de les accions municipals

Accions:

- 14.1. Recollida de plans per a la realització del Pla d'Inclusió Social Intern de l'Ajuntament de Manresa i redacció d'aquest.
- 14.2. Articulació de l'espai de coordinació dels Plans de Ciutat.
- 14.3. Suport a la Planificació i gestió d'espais i accions

Nom de l'acció:

14.1. Recollida de plans per a la realització del Pla d'Inclusió Social Intern de l'Ajuntament de Manresa i redacció d'aquest.

Descripció:

Un pas important a fer per emmarcar la intervenció municipal cap a la inclusió social és un recull de les diferents accions previstes a la totalitat de plans de l'Ajuntament de Manresa que puguin ser considerades inclusives. Aquest document permetrà també identificar d'altres accions que puguin rebre orientacions cap a la inclusió i, fins i tot, optimitzar l'acció municipal.

Tasques:

Recull, anàlisi i selecció de les accions previstes en la totalitat dels plans municipals

Redacció del Pla Municipal d'Inclusió Social

Redacció i consens del plec de recomanacions i propostes

Referents de l'acció:

Oficina Tècnica del Pla d'Inclusió Social.

Principis generals i línies de treball:

Principi general 1

Línea de treball a i b

Principi general 2

Línea de treball c

Espai de referència:

L'espai de planificació interna de l'Ajuntament de Manresa

Nom de l'acció: 14.2. Articulació de l'espai de coordinació dels Plans de Ciutat.
Descripció: Establiment d'un espai de coordinació a nivell de planificació participat pel responsable de l'Àrea de Programes Transversals i Projectes de Ciutat, referents de PAM, PEM i PEC i alcaldia.
Tasques: Consens dels integrants de l'espai i reconeixement d'aquest Dotació de funcions i articulació de l'espai Establiment de coordinació a nivell de gerència i Comissió d'accions transversals
Referents de l'acció: Gerència Oficina Tècnica del Pla d'Inclusió Social.
Principis generals i línies de treball: Principi general 1 Línea de treball a i b Principi general 2 Línea de treball c
Espai de referència: L'espai de planificació interna de l'Ajuntament de Manresa

Nom de l'acció: 14.3. Suport a la Planificació i gestió d'espais i accions
Descripció: Penjant del Servei de Drets de Ciutadania, l'organigrama preveu la Secció de Recerca Social i Suport a Equipaments. Aquesta secció és un marc d'intervenció interessant per poder centralitzar a l'Ajuntament de Manresa la recerca social i el suport a la planificació i gestió d'espais i accions, permetent així la relació entre el coneixement de la realitat i la planificació per a la transformació.
Tasques: Definició de les tasques de la secció i consens a nivell de DCI Designació de responsables de les tasques Vinculació amb l'espai de coordinació de Plans de Ciutat
Referents de l'acció: Cap de Servei de DCI Oficina Tècnica del Pla d'Inclusió Social.
Principis generals i línies de treball: Principi general 1 Línea de treball a i b Principi general 2 Línea de treball c
Espai de referència: L'espai de planificació interna de l'Ajuntament de Manresa

AVALUACIÓ DE LES ACCIONS DEL PLA D'INCLUSIÓ SOCIAL

Descripció:

L'avaluació és una part molt important en el procés de qualsevol pla. A partir d'aquesta podrem esbrinar si l'acció ha estat eficient, eficaç i efectiva.

Per a realitzar-la s'ha demanat suport a la Diputació de Barcelona i comptem, també, amb la valoració per part de la Xarxa, així com el seguiment de la realitat social que es realitza des de l'Observatori i els quadres de comandament de l'Ajuntament de Manresa

Objectius:

- Analitzar l'èxit de les accions realitzades pel Pla d'Inclusió Social
- Planificar noves accions amb coneixement de l'impacte de les anteriors
- Redefinir l'acció

Accions:

- 15.1. Sistema d'indicadors de les accions
- 15.2. Suport a l'avaluació per part de Diputació de Barcelona
- 15.3. Fitxa d'avaluació per part de la Xarxa per a la Inclusió
- 15.4. Seguiment de l'impacte per part de l'Observatori
- 15.5. Inclusió dels indicadors en el quadre de comandament

Nom de l'acció:

15.1. Sistema d'indicadors de les accions

Descripció:

En l'inici del desenvolupament de les accions de Pla caldrà definir indicadors. De totes maneres es vol evitar que l'establiment d'aquests indicadors acabi sent més important que la realització de les accions, ja que pot passar que s'orienti les accions només a l'assoliment dels indicadors establerts.

Tasques:

Consens d'un quadre d'indicadors per part dels agents involucrats en cada acció i la totalitat d'aquests en el marc de la Xarxa.

Seguiment dels resultats dels indicadors en la fase final de cada acció

Referents de l'acció:

Oficina Tècnica del Pla d'Inclusió Social.

Principis generals i línies de treball:

Principi general 5

Línea de treball a

Espai de referència:

L'espai de l'Observatori Social

Nom de l'acció: 15.2. Suport a l'avaluació per part de Diputació de Barcelona
Descripció: S'ha sol·licitat a la Diputació de Barcelona suport tècnic en aquest sentit. Això hauria de poder fixar correctament la resta d'accions.
Tasques: Revisió amb Diputació de Barcelona de totes les accions proposades en el marc del pla. Establiment del marc d'avaluació del Pla d'Inclusió Social de Manresa
Referents de l'acció: Oficina Tècnica del Pla d'Inclusió Social.
Principis generals i línies de treball: Principi general 5 Línea de treball a
Espai de referència: L'espai de l'Observatori Social L'espai de Xarxa per la Inclusió Social L'espai de planificació interna de l'Ajuntament de Manresa

Nom de l'acció: 15.3. Fitxa d'avaluació per part de la Xarxa per a la Inclusió
Descripció: Cal que la Xarxa participi activament de l'avaluació del Pla. Una fitxa d'avaluació pels agents pot ser una forma força interessant, així com una trobada d'avaluació per part de l'assemblea.
Tasques: Consens de la fulla d'avaluació entre Diputació de Barcelona, Ajuntament de Manresa i la resta d'agents de la Xarxa per a la Inclusió Redacció de la fitxa per part dels agents Realització d'una assemblea de la Xarxa per tal d'avaluar el Pla
Referents de l'acció: Oficina Tècnica del Pla d'Inclusió Social.
Principis generals i línies de treball: Principi general 5 Línea de treball a
Espai de referència: L'espai de l'Observatori Social L'espai de Xarxa per la Inclusió Social.

Nom de l'acció: 15.4. Seguiment de l'impacte per part de l'Observatori
Descripció: L'Observatori és un espai clau a l'hora d'identificar quines són les problemàtiques que es donen a la ciutat de Manresa. Aquest espai caldria que es dotés de mecanismes per tal de valorar fins a quin punt són transformadores les accions del pla.
Tasques: Identificació de problemàtiques avaluable després de la intervenció de les accions Establiment d'indicadors Avaluació dels indicadors
Referents de l'acció: Oficina Tècnica del Pla d'Inclusió Social.
Principis generals i línies de treball: Principi general 5 Línia de treball a
Espai de referència: L'espai de l'Observatori Social

Nom de l'acció: 15.5. Inclusió dels indicadors en el quadre de comandament
Descripció: L'Ajuntament de Manresa es dota d'un quadre de comandament per tal de fer seguiment a les diferents regidories. Caldria establir quins indicadors haurien de formar part del quadre.
Tasques: Consens dels indicadors per incloure al quadre de comandament Avaluació dels indicadors
Referents de l'acció: Oficina Tècnica del Pla d'Inclusió Social.
Principis generals i línies de treball: Principi general 5 Línia de treball a
Espai de referència: L'espai de l'Observatori Social L'espai de planificació interna de l'Ajuntament de Manresa